

GALLERIA PANANTI  CASA d'ASTE

DAL 1968



**Autori del XIX e XX sec.**



## **ESPERTI**

Arte Moderna e Contemporanea  
Piero Pananti  
Filippo Pananti

Arte Italiana, dipinti,  
disegni e sculture del XIX e XX sec.  
Andrea Baboni

Grafica e Edizioni  
Paolo Parri

Dipinti,  
mobili e oggetti di Antiquariato  
Massimo Bartolozzi  
Emanuele Castellani

Tessuti, tappeti e arazzi  
Claudio Martinelli

Arte orientale  
Francesco Morena

Direzione  
Filippo Pananti

In copertina: lotto 154  
Retro di copertina: lotto 180

Amministrazione  
Lisjana Karafili  
Mirko Mercuri

Magazzino/Consegne  
Salvatore Schipani - Marco Magni  
Franco Mazzetti

Contabilità  
Ivonne Seitz

Consulente per il restauro  
L'Atelier restauro dipinti

Grafica e design  
Luchi Design - Firenze

Fotografia  
Marco Giacomelli

Ufficio Stampa  
Bianca Zani Pananti  
Beppe Pirrone

Referente per Roma  
Federica Gervasi  
federica@pananti.com

Referente per il sud Italia  
Enrico Caruso  
enrico@pananti.com

## Autori del XIX e XX sec.

### **ANTEPRIMA ESPOSIZIONE MILANO**

Milano: dal 29 settembre al 1 ottobre  
orario 10.00/13.00 - 15.00/19.00

### **ESPOSIZIONE FIRENZE**

Firenze: dal 3 al 10 ottobre  
orario 10.00/13.00 - 14.00/19.00

### **ASTA AUTORI DEL XIX E XX SEC.**

Sabato 11 ottobre 2014 ore 16.00





**Autori del XIX e XX sec.**

**dal lotto n° 1 al 252  
Sabato 11 ottobre ore 16.00**







1

**Anonimo del XIX sec.**

LA PORTA DELLA MOSCHEA

Olio su cartone, cm. 50x40

Sul verso: Antico cartiglio "Miroiterie & Dorure Montepellier" e ceralacca con le iniziali PF.

€ 800/1.200

1



2

**Callaini**

STRADA DI CAMPAGNA, XIX - XX SEC.

Olio su cartone, cm. 19x11,5

Firmato e datato in basso a sinistra: 1912/Callaini.

€ 350/400

2



3

**Massimo Sestini**

SCORCIO DI CORTILE, 1917

Olio su tavola, cm. 17x12

Firmato e datato in basso a sinistra: M.Sestini 1917.

€ 150/250

3



4

**Carlo Francolini**

IL TE DEI VESCOVI

Olio su tavoletta, cm. 16,5x10

Sul verso, a matita: "Carlo/Francolini".

€ 300/500

4







6

6  
**Valentino Valentini**  
(1858-?)  
RITRATTO VIRILE  
Olio su tela, cm. 57x45  
Firmato al centro sulla destra: V.  
Valentini - Firenze.

€ 700/1.000



7

7  
**Guido Somelli**  
(Firenze 1881 - 1940)  
CASCINE  
Olio su cartone, cm. 9,8x17,5  
Firmato in basso a destra: Somelli.

€ 300/500



8

8  
**Mario Poggiati**  
(Milano, 1857 - Milano, 1956)  
PAESAGGIO CON FIGURE  
Olio su tavola, cm. 30,5x40  
Firmato in basso a destra: M. Poggiati.

€ 400/600



9

9  
**Giovanni C. Ciappo**  
BARCHE AL MOLO  
Olio su tela, cm. 30x39,5  
Firmato in basso a destra: G. Ciappo.

€ 500/800



10

**Anonimo del XIX sec.**

BARCHE IN PORTO

Olio su tela, cm. 38x59,5

Firmato in basso a sinistra: Est. Bdn.

€ 600/900

10



11

**Aldred Buchta**

(Trieste, 1880 - Vienna, 1952)

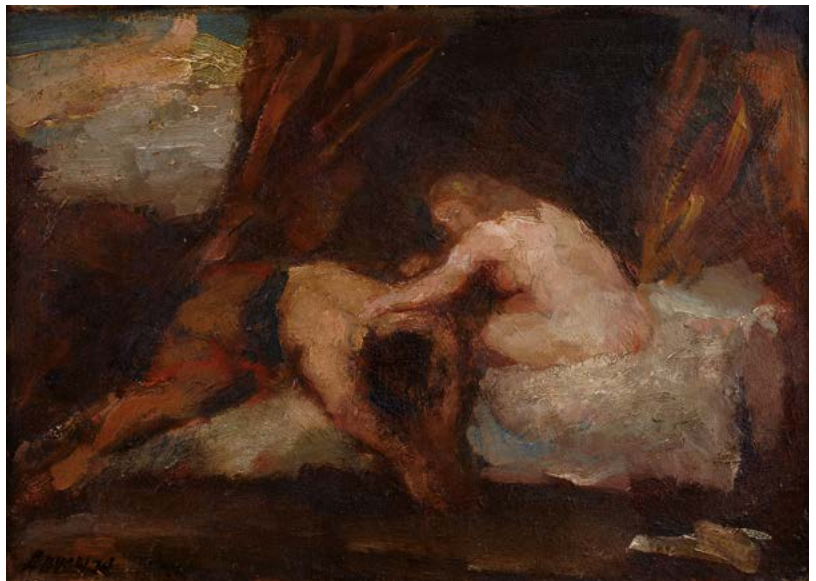
DOPO L'AMORE

Olio su cartone, cm. 22x30,5

Firma in basso a sinistra.

€ 800/1.200

11



12

**Dino Uberti**

(Biella, 1885 - Livorno, 1949)

FIORI, 1933

Olio su compensato, cm. 41,5x32

Firmato e datato in basso a destra:

Dino Uberti 1933.

€ 250/350

13

**Giulio Ghelarducci**

(Livorno, 1883 - 1970)

NATURA MORTA CON VIOLINO E  
SPARTITO, 1950

Olio su tela, cm. 45x56

Firmato e datato in basso a destra:

G. Ghelarducci/1950. Sul verso: timbro  
Galleria d'arte Athena, Livorno.

€ 350/450

13





14

14

**C. Otte**

MARINA CON BARCA

Olio su tela, cm. 31,6x18,7

Firmato in basso a destra: C. Otte.

€ 250/500

16

**L. Maero**

PAESAGGIO CON CONTADINELLA

Olio su cartone, cm. 37,5x45,5

Firmato in basso al centro: L. Maero.

€ 300/500

17

**Anonimo del XIX sec.**

VEDUTA DI FIRENZE

Olio su cartone, cm. 10,5x15

€ 500/700

16



17





18

**Gioacchino La Pira**

(Attivo a Napoli tra il 1839-70)

ISOLA DI CAPRI

Tempera su carta, cm. 52x75

Sul verso: titolo e firma.

€ 400/700

18



19

**Clemente Pugliese Lèvi**

(Vercelli, 1855 - Milano, 1936)

TRAMONTO IN CAMPAGNA, 1885

Olio su tavola, cm. 27x35,5

Firmato e datato in basso a sinistra:

C. Pugliese/ 885. Sul verso: cartellino

e fimbrio Galleria d'Arte Accademia,

Milano con annotazioni dattiloscritte

sull'opera.

€ 1.400/2.000

19



20

**Alfonso Corradi**

(Castelnuovo di Sotto, 1889 - Milano, 1972)

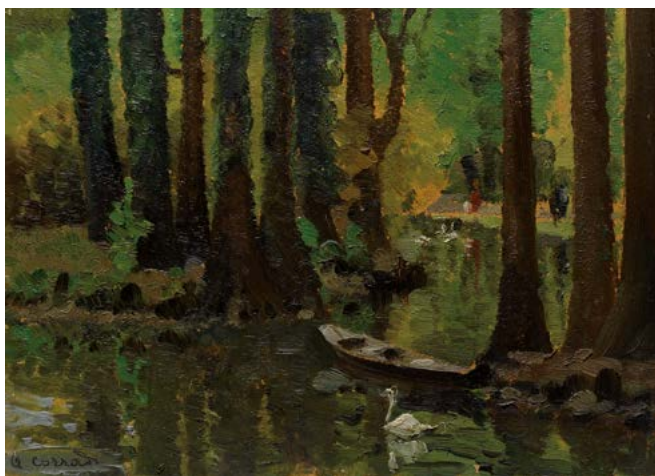
LAGHETTO

Olio su cartoncino, cm. 20x28,5

Firmato in basso a sinistra: A. Corradi.

€ 700/1.200

20



21

**Giuseppe Comparini**

(Firenze, 1894 - 1980)

CAMPAGNA

Olio su compensato, cm. 35x49

Firmato in basso a destra: G.

Comparini.

€ 700/1.500

21





23



22

24



25



22

**Aldo Raimondi**  
(Roma, 1902 - Erba, 1998)

IL CAMPANILE DEL  
DUOMO DI FELTRE,  
1940

Acquerello su carta,  
cm. 70x50

Firmato e datato in  
basso a destra: Aldo  
Raimondi/XVIII.

€ 1.200/2.000

23

**Giuseppe Garinei**  
(attivo nel 1887)

VEDUTA DI VILLA A  
MONTEFALCONE

Olio su tavola, cm.  
9,5x14,8

Sul verso, ad  
inchiostro: Gpe  
Garinei/ Monte  
Falcone/Villa del S.  
Marchese/ Giovanni  
Bargagli.

€ 300/350

24

**Giuseppe Garinei**  
(attivo nel 1887)

VEDUTA DI COLLINA  
CON MONASTERO

Olio su tavola, cm.

9x15,7

Firmato in basso  
a sinistra: Gpe  
Garinei. Sul verso,  
ad inchiostro: "Alla  
gentile e distinta/  
Signorina Lori/ Gpe  
Garinei"

€ 300/500

25

**Domenico  
Mastroianni**

(Arpino, 1876 - 1962)

SCOGLI A FORMIA,  
1944

Olio su cartone, cm.  
9x14,2

Firmato in basso  
a destra D.

Mastroianni. Sul  
verso, a matita:

Formia/D.  
Mastroianni/Zona  
Torre d'Argento/8  
ottobre 1944/21 nov  
1944.

€ 300/500





26

26

**Oreste Paltrinieri**

(Verona, 1873 - Viareggio, 1966)

**LUNGO IL MOLO DI VIAREGGIO**

Olio su cartone telato, cm. 35x50

Firmato in basso a sinistra:

OPaltrinieri; sul verso ad inchiostro: "(Lungo il molo di Viareggio)/Oreste Paltrinieri/via XX settembre 119 - Viareggio".

€ 600/800

27

**Francesco Pagliazzi**

(Reggello, 1910 - Firenze, 1988)

**GIARDINI**

Olio su cartone, cm. 16,5x24

Firma in basso a destra.

€ 100/200

28

**Francesco Pagliazzi**

(Reggello, 1910 - Firenze, 1988)

**VIA VENETO**

Olio su cartone, cm. 65x50

Firma in basso a destra.

€ 200/300

29

**Paride Castellani**

(Gradisca d'Isonzo, 1911 - Firenze, 1988)

**PASSEGGIATA LUNGO IL FIUME**

Olio su cartone, cm. 25x36

Firmato in basso a destra: P.

Castellani.

€ 500/1.000



28

27



29







30



31

30  
**Paride Castellan**  
 (Gradisca d'Isonzo, 1911 - Firenze, 1988)  
 FINE D'AUTUNNO (FRONTE);  
 PAESAGGIO CON FIGURE  
 (RETRO)  
 Olio su tela, cm. 35x50  
 Firma in basso a sinistra.  
 Sul verso: firma e data.

€ 800/1.000

31  
**Paride Castellan**  
 (Gradisca d'Isonzo, 1911 - Firenze, 1988)  
 LAVANDAIA  
 Olio su tela, cm. 19x11,5  
 Firmato in basso a destra:  
 Castellan.

€ 300/500

32  
**Fernand Riblet**  
 (Firenze, 1873 - 1944)  
 PIANA DI CHAILLY  
 Olio su tavoletta, cm. 28x42  
 Sul verso, a matita "Plaine  
 de Chailly/FRiblet"; Antico  
 cartellino a stampa Monte dei  
 Paschi di Siena con num. 311.

€ 250/350

33  
**Willem Welters**  
 (Rotterdam, 1881 - Bordighera, 1972)  
 PAESAGGIO TOSCANO  
 Olio su tavola, cm. 25,8x17  
 Firmato in basso a destra: W.  
 Welters.

€ 250/500

32



33





34

**James Cassie**

(Keith Hall, 1819 - 1879)

IL PORTO DI ABERDEEN DA TORRY

Olio su tavola, cm. 13,5x22,5

Siglato in basso a sinistra.

Sul verso: titolo.

€ 1.400/2.500

34



35

**James Cassie**

(Keith Hall, 1819 - 1879)

PAESAGGIO FLUVIALE

Olio su tavola, cm. 13x22

Siglato in basso a sinistra.

€ 1.200/2.000

35



36

**Heinrich Von Zugel**

(Murrhardt, 1850 - Monaco di Baviera, 1941)

BUOI AL GUADO

Olio su tela, cm. 60x80

Firma in basso a sinistra: H Zugel.

€ 3.000/5.000

36



37

**Scuola Olandese, XIX sec.**

VITA DI PAESE

Olio su tela, cm. 25x34,5

€ 350/550

37





38

38

**Louis Eugene Lambert**

(Parigi, 1825 - 1900)

**GATTINI**

Olio su tela, cm. 25x37,5

Firmato in basso a destra: L. Luis Lambert.

€ 1.000/2.000

39

**Anonimo Russo del XIX sec.**

**CHIESETTA SUL LAGO, 1884**

Olio su tela riportata su cartone,  
cm. 24,5x34,5

Siglato in basso a destra: H M 84.

Sul verso: etichette ed iscrizioni.

€ 800/1.000



39

40

**Henri Laurent Mouren**

(Marsiglia, 1844 - 1926)

**QUAI DE LA RAPEE**

Acquerello su carta, cm. 19,5x31

Firmato in basso a sinistra: H L  
Mouren.

€ 200/300

41

**Eugene Riehl**

**CARNEVALE DELL'ANNO 1880..**

**SESTO..RICORDO**

Inchostro e biacca su carta, cm.  
27x21

Firmato in basso a destra: Ch.  
Eugene/ Riehl.

€ 250/350



40

41





42

**Amelio Schwicker**

(XIX - XX sec.)

VEDUTA DI FIRENZE

Olio su tela, cm. 46x59

Firmato in basso a sinistra: Amelio Schwicker.

€ 1.000/2.000

42



44

**Jean Joseph Enders**

(Besançon, 1862 - Parigi, 1936)

QUAI DU MIDI, 1915

Olio su cartone, cm. 32,5x46,5

Firmato e datato in basso a destra:  
Jean Enders/ quai du midi/ nice 1915

€ 1.000/1.500

44



46

**Paul Joseph Jamin**

(Parigi, 1853 - 1903)

STUDIO DI MANI

Carboncini su carta, cm. 30x26

Firma in basso a destra. Studio per il  
dipinto del 1893 "Brennus et sa part  
de butin" conservato presso il Musée  
de la Rochelle.

€ 2.000/3.000

46





47  
**Raffaello Arcangelo Salimbeni**  
 (Firenze, 1914 - 1991)  
**PICCOLA BALLERINA CON TUTU**, 1957  
 Bronzo, cm. 26x18x2  
 Siglata alla base "S".  
 Autentica di Lucia Tesei Salimbeni.  
 Esposizioni: 2004, Raffaello Arcangelo Salimbeni, 1914-1991, 16 aprile - 13 giugno, Palazzo Pubblico, Magazzini del Sale, Museo della Contrada della Torre, Siena.  
 Bibliografia: 2004, A. Pezzo, Raffaello Arcangelo Salimbeni, 1914-1991, Protagon Editori Toscani, Siena, p. 115, tav. 158.

€ 1.200/1.800

48  
**Anonimo del XX sec.**  
**TESTA DEL DUCE**  
 Scultura in metallo brunito, cm. 19

€ 1.000/1.500



49  
**Lorenzo Viani**  
 (Viareggio, 1882 - Ostia, 1936)  
**AL TEMPO DEL CARSO!**  
 China su carta, cm. 19x13  
 Sul verso: timbro Galleria La Navicella, Viareggio, con dichiarazione di autenticità.

€ 300/500

50  
**Mario Marcucci**  
 (Viareggio, 1910 - 1992)  
**VASO VERDE CON FIORI**, (1983)  
 Olio su carta riportata su tela, cm. 59,5x43  
 Firma in basso a sinistra.  
 Bibliografia: 1985, La Nazione, sabato 20 aprile, p.3, ripr.

€ 700/1.000





51  
**Oreste Zuccoli**  
 (Milano, 1815 - 1876)  
 PAESAGGIO, 1918  
 Olio su cartone, m. 27x27  
 Firma e data sul verso.

€ 600/800

51 52



52  
**Valentino Ghiglia**  
 (Firenze, 1903 - 1960)  
 FIORE NEL VASO  
 Olio su cartone, cm. 38,33,5  
 Firma in basso a destra.

€ 400/600

53  
**Ezio Giovannozzi**  
 (Firenze, 1882 - 1964)  
 MANICHINO  
 Olio su cartone, cm. 51x35  
 Firma in basso a destra.

€ 170/250

54  
**Ugo Capocchini**  
 (Barberino Val d'Elsa, 1901 - Firenze, 1980)  
 FIORI  
 Olio su cartone, cm. 36,5x26,5  
 Firma in alto a sinistra.

€ 200/300



54



53





55

55

**Enzo Faraoni**

(S. Stefano Magra, 1920)

**FIORI NEL VASO, 1976**

Olio su tela, cm. 40x30

Sul verso: firma, data e timbro Galleria Il Pozzo, Prato.

€ 500/700



56

56

**Elisabeth Chaplin**

(Fontainebleau, 1890 - Fiesole, 1982)

**NATURA MORTA CON FIORI**

Olio su tavola, cm. 64x53

Firma in basso a destra.

Sul verso: etichetta Galleria Pogliani, Roma.

€ 800/1.000

57

**Gianni Vagnetti**

(Firenze, 1898 - 1956)

**INTERNO CON FIGURE**

Olio su tela riportata su compensato, cm. 23x26,5

Firma in basso a destra.

€ 400/600

58

**Sergio Scatizzi**

(Gragnano, 1918 - Firenze, 2009)

**NATURA MORTA**

Olio su tela, cm. 50x70

Firma in basso a destra.

Autentica dell'autore su foto.

€ 1.000/2.000

57



58





59

**Alberto Caligiani**

(Grosseto, 1894 - Firenze, 1973)

NATURA MORTA CON FRUTTA, 1940

Olio su tela, cm. 54,5x45

Firma e data in basso a destra.

€ 800/1.000

59



60

**Alberto Caligiani**

(Grosseto, 1894 - Firenze, 1973)

AUTORITRATTO

Olio su cartone, cm. 26x16,5

Firma in basso a destra. Sul verso: "All'amico/Ennio Pozzi/per la nostra antica amicizia/fraterna amicizia/A. Caligiani/Firenze/14 giugno 1947".

€ 400/700

60



61

**Mario Bucci**

(Foggia, 1903 - Firenze, 1970)

RITRATTO DI DONNA

Olio su tavola, cm. 40,5x30,5

€ 300/500

62

**Felice Carena**

(Cumiana, 1879 - Venezia, 1966)

PASTORI

China su carta, cm. 18x22

Firmato e dedicato in basso a destra: Al caro Pozzi/per mio ricordo/ F. Carena.

€ 500/700

61



62





63

63  
**Autore del XX sec.**  
**IL PITTORE E LA MODELLA**  
 China e china acquerellata su  
 carta, cm. 22,5x28,5

€ 350/500



66

66  
**Ennio Pozzi**  
 (Sesto Fiorentino, 1893 - 1972)  
**BIMBA CHE DORME, 1936**  
 Matita su carta, cm. 27x20  
 Firma e data in basso a  
 destra.

€ 100/200

64  
**Antonio Berti**  
 (Firenze, 1904 - 1990)  
**NUDO DI DONNA**  
 Bronzo, cm. 43  
 Firmato alla base.

€ 1.500/2.500

65  
**Antonio Berti**  
 (Firenze, 1904 - 1990)  
**TESTA DI GIOVANE DONNA,**  
 1941  
 Bronzo, cm. 27  
 Sul verso: data e timbro del  
 fonditore: Marinelli Fuse.

€ 2.000/3.000







67

67

**Ennio Pozzi**

(Sesto Fiorentino, 1893 - 1972)

RITRATTO DI FELICE CARENA

Sanguigna su carta, cm. 44,5x32

Sul verso: "Nudo di donna", carboncino.

€ 500/800

68

**Gino Pozzi**

(Sesto Fiorentino, 1900 - 1954)

DEPOSIZIONE DALLA CROCE, 1949

China e china acquerellata su carta, cm.

50x65

Firma e data in basso a destra.

€ 800/1.200

69

**Gino Pozzi**

(Sesto Fiorentino, 1900 - 1954)

NATURA MORTA CON PESCE E FRUTTI,

1952

Acquerello su carta, cm. 32,5x45

Firma e data in basso a destra.

€ 800/1.200

70

**Gino Pozzi**

(Sesto Fiorentino, 1900 - 1954)

NATURA MORTA CON FIORI, 1952

Acquerello su carta, cm. 21,5x44

Firma e data in basso a destra.

€ 800/1.200

68



69



70







71

71

**Gino Pozzi**

(Sesto Fiorentino, 1900 - 1954)

PAGLIAI, 1930

Olio su tela, cm. 76x76

Firma e data in basso a destra.

€ 2.800/3.500



72

72

**Ennio Pozzi**

(Sesto Fiorentino, 1893 - 1972)

VECCHIA CON BIMBA, 1928

Olio su tela, cm. 75,5x72x5

Firma e data in basso a destra; sul retro antica etichetta con titolo e data.

€ 2.500/3.500



73

**Ennio Pozzi**

(Sesto Fiorentino, 1893 - 1972)

RITRATTO DI DONNA

Olio su tela, cm. 52x52

€ 3.000/4.000

73



74

**Ennio Pozzi**

(Sesto Fiorentino, 1893 - 1972)

RITRATTO DELLA MOGLIE, (1926)

Olio su tela, cm. 100x67

Sul verso: Antica etichetta con il numero 6.

Bibliografia: 1926, Giovanni Caetani Colacicchi, Ennio Pozzi Pittore, In "Solaria", gennaio I, p. 1, ripr.; 2000, Motivi e figure nell'arte toscana del XX secolo, a cura di Carlo Sisi, Banca Toscana, Pacini Editore, Pisa, ripr.

€ 5.000/6.000

74



75



77



75

**Francesco Ciseri**

(Firenze, 1853 - 1933)

**VEDUTA DI GOLFO**

Piatto in ceramica dipinto, cm. 22

Firmato in basso al centro F.V.

Ciseri.

€ 800/1.000

76



78



76

**Scuola Toscana, fine XIX sec.**

**STRADA CON PALI DELLA LUCE,**  
(1870)

Olio su tavola, cm. 19,5x10

€ 500/800

77

**Anonimo del XIX sec.**

**LA MORTE DI RAFFAELLO**  
Olio su tela, cm. 68x50,5

€ 900/1.200

78

**Carlo Jotti**

(Milano, 1826 - 1905)

**VEDUTA DEL SANTUARIO  
MADONNA DELLA PUNTA A  
MACCAGNO**

Olio su cartoncino, cm. 24,5x13,5

Firmato in basso a destra: C. Jotti.

In basso a sinistra: Maccagno.

€ 700/1.000



79

**Louis Auguste Lapito**

(Joinville le Pont, 1803 - Boulogne sur Seine, 1874)

VEDUTA COSTIERA, 1849

Olio su tavola, cm. 26

Firmato e datato in basso a destra:

A. Lapito 1849.

€ 1.800/2.800



79

80

**da Antonio Zona**

TIZIANO ESAMINA LE OPERE DEL  
GIOVANE VERONESE

Olio su tela, cm. 43,5x54,5

Sul verso: antico cartiglio con scritta

"Bozzetto di Antonio Zona presentato a

Milano a S. A. I./Francesco Giuseppe

10 marzo 1857", Opera coeva

all'originale.

€ 2.000/3.000

80



81

**M. Dattani**

NATURA MORTA CON FRUTTA, 1895

Acquerello su carta, cm. 46x58

Firmato e datato in basso a destra: M.

Dattani 1895.

€ 700/1.000

81





82

82

**Anonimo XVIII - XIX sec.**  
SANTA MARIA MAGGIORE  
Tempera su carta, cm. 8,5x13

€ 500/800



83

83

**Anonimo del XIX sec.**  
MOSE' DIFENDE LE FIGLIE DI JETRO  
Porcellana dipinta, cm. 16,5x21

€ 800/1.000

84

**Anonimo del XIX sec.**  
SCENE BACCHICHE  
Bronzo, cm. 19,5x24  
Due placche a bassorilievo in bronzo.

€ 900/1.200

85

**Anonimo del XIX sec.**  
VENERE  
Olio su tavola, cm. 18x27  
Siglato in basso a destra: E.CR. Sul  
verso: "Venus/ Palma il Vecchio/  
MAubee/Dresden".

€ 300/500



85



84



86

**Gaetano Musso**

IL PORTICO DELLA CATTEDRALE DI  
PALERMO, 1897

Olio su tela, cm. 113x72

Firmato e datato in basso a sinistra:

G. Musso/97.

€ 7.500/10.000

87

**Anonimo del XIX sec.**

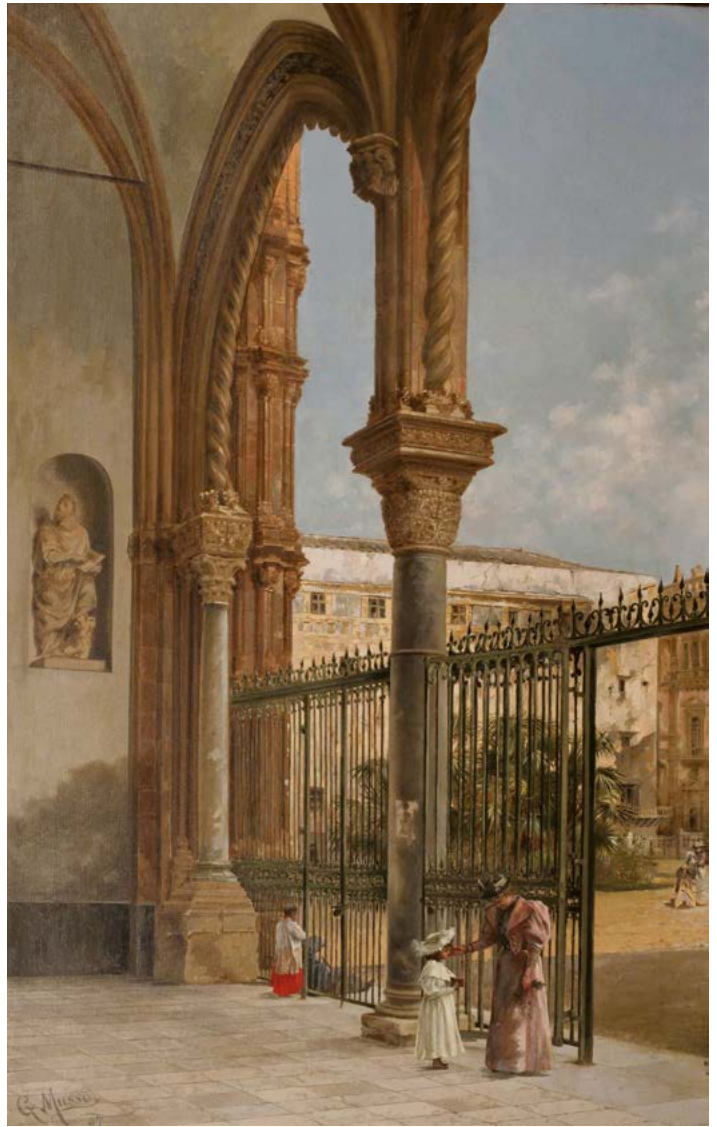
I CADUTI, 1865

Olio su tela, cm. 56,5x86,5

Siglato e datato in basso a sinistra:

"J.A./Oct. 1865".

€ 4.000/5.000



86

87





88  
**Attr. a Vincenzo Cabianca**  
 SCORCIO DI CORTE CON FIGURA, 1867  
 Acquerello su carta, cm. 22,5x30  
 Siglato e datato in basso a sinistra: V.C. 1867.

€ 500/600

89  
**Giuseppe Bezzuoli**  
 (Firenze, 1784 - 1855)  
 IL CARRO DEL SOLE  
 Matita su carta, cm. 40,5x29  
 Timbro a secco in alto a destra: "Maffiò Bezzuoli Parri". Studio per affresco.

€ 400/500

90  
**Anonimo del XIX sec.**  
 INTERNO CON FIGURE  
 China acquerellata su carta, cm. 23x17,5

€ 300/500

91  
**Cosimo Conti**  
 (Firenze, 1825 - 1893)  
 STUDIO PER RITRATTO DI GARIBALDI  
 Matita su carta, cm. 40x30  
 Sul verso: studi di architetture.

€ 300/500

89



90



91





92



92

**Filippo Liardo**

(Leonforte, 1840 - Asinères, 1917)

LO SCOGLIO DELLE SIRENE A MARINA  
DI CAPRI, (1870-1878)

Olio su tavola, cm. 26x40

Firmato in basso a destra: Liardo.

Sul verso: etichetta di mostra.

€ 3.500/5.000

93

**Alfonso Amorelli**

(Agrigento, 1898 - Palermo, 1969)

BIMBO, 1929

Olio su tavola, cm. 27x26

Firma in basso a sinistra.

€ 1.000/1.500

95

**Albert Marquet**

(Bordeaux, 1875 - Parigi, 1947)

NUDO

Matita su carta, cm. 34x24

Sigla in basso a destra.

€ 1.500/2.500



95 93





96

96

**Attr. a Odoardo Borrani**

RITRATTO DI SIGNORA

Olio su tela, cm. 50x41

Sul verso, ad inchiostro sul telaio: "Pittore Odoardo Borrani.. garantito/proviene dalla grande/collezione Prof. Sante Malmeni/di Firenze (Borgo Pinti 29)".

€ 2.000/3.000



97

97

**Louis Palau**

(1863)

VECCHIA CONTADINA, 1899

Olio su tela, cm. 31x26,5

Firmato e datato in basso a sinistra: LPalau/1899. Sulla busta che la figura reca in mano si legge: "Al Sig. Mario Foresi/ S.P.M."

€ 2.000/3.000

98



99



98

**Eleuterio Pagliano**

(Casale Monferrato, 1826 - Milano, 1903)

ZAMPOGNARO

Acquaforte, mm. 180x120

Firmato in lastra in basso a sinistra: Pagliano. Rifilata sulla battuta.

€ 100/150

99

**Michele Brilla**

(Savona, 1845 - 1917)

FILIPPO LIPPI E LUCREZIA BUTI, 1883

Dipinto su ceramica, cm. 42x29,5

Firmato e datato in basso a destra: M Brilla Savona 1883.

€ 1.200/2.000



100

**G. Seghieri**

LA BATTAGLIA DI  
MONTAPERTI (DA LUIGI  
SABATELLI)

Carboncino su carta, cm.  
59x69

Firmato in basso al centro:  
G. Seghieri.

€ 500/600

100



101

**Ezzelino Briante**

(Napoli, 1901 - 1971)

PESCHERECCI  
ALL'ORMEGGIO

Olio su faesite, cm.

30,5x47,5

Firma in basso a destra:  
E. Briante.

€ 800/1.200

101



102

**Alceste Campriani**

(Terni, 1848 - Lucca, 1933)

GUARDANDO IL MARE DI  
CAPRI

Olio su tavola, cm. 24x34

Firmato in basso a  
destra: A. Campriani.

Sul verso: "A. Campriani,  
Capri/1881".

€ 3.000/5.000

102







103

103

**Ferruccio Rontini**

(Firenze, 1893 - Livorno, 1964)

PASTORELLA

Olio su compensato, cm. 50x70

Firmato in basso a destra: F.Rontini.

€ 1.800/2.200

104

**Giovanni March**

(Tunisi, 1894 - Livorno, 1974)

NATURA MORTA

Olio su tela, cm. 35x50

Firmato in basso a sinistra: G. March.

€ 600/900

105

**Corrado Michelozzi**

(Livorno, 1883 - 1965)

FIORI

104

Olio su compensato, cm. 54,5x37

Firma in basso a sinistra.

€ 500/700



106

**Rutilio Muti**

(Vicchio di Mugello, 1904 - 1995)

AIA CON PAGLIAIO, 1933

Olio su compensato, cm. 23x33,5

Firma e data in basso a destra.

€ 400/600



106

105





107

**Corrado Michelozzi**

(Livorno, 1883 - 1965)

FIORI

Olio su compensato, cm. 67x5x48,5

Firmato in alto a sinistra: Michelozzi.

€ 1.000/1.500

108

**Ruggero Focardi**

(Firenze, 1862 - Quercianella, 1934)

RIPOSO NEI CAMPI

Tecnica mista su carta, cm. 86x66

Firmato in basso a destra: R. Focardi.

€ 1.200/2.000

109

**Eduardo Gordigiani**

(Firenze, 1866 - Popolano di Marradi, 1961)

IL MAREMMANO, 1939

Olio su tela, cm. 60x50

Firmato in alto a destra: E Gordigiani/39.

Sul verso: timbro Casa d'Artisti, Milano;  
antico cartiglio con numero di inventario e  
titolo.

€ 800/1.500

110

**Renato Natali**

(Livorno, 1883 - 1979)

CONVERSAZIONE

Olio su compensato, cm. 40x50

Firmato in basso a destra: R Natali. Sul

verso: firma; timbro e firma Lelio Tomei.

€ 2.000/3.000

110



107

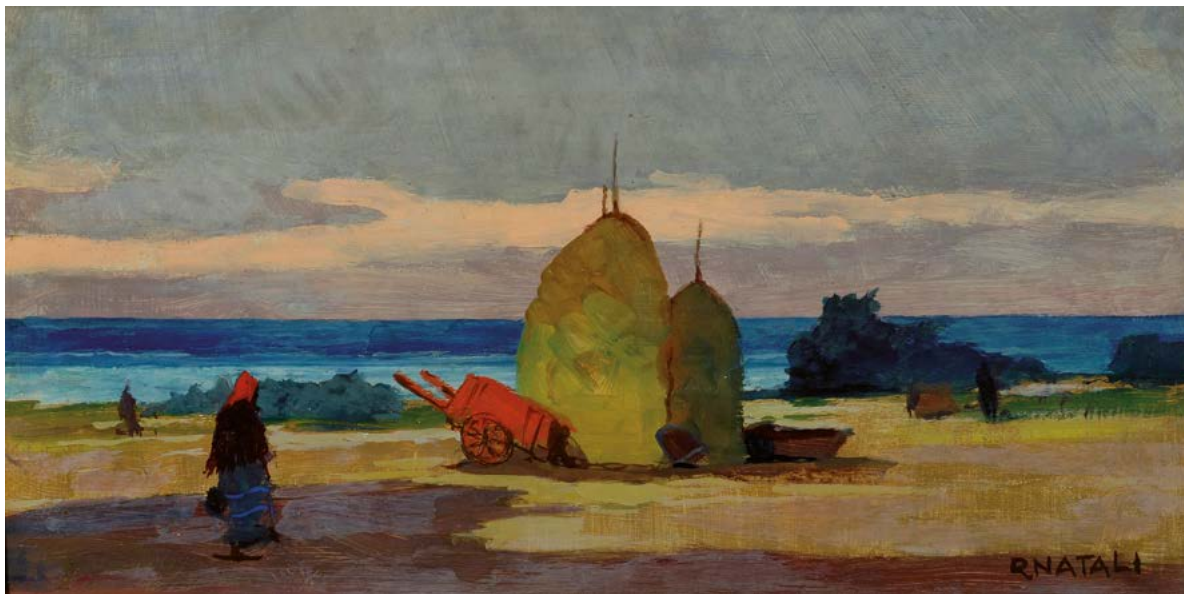


108



109

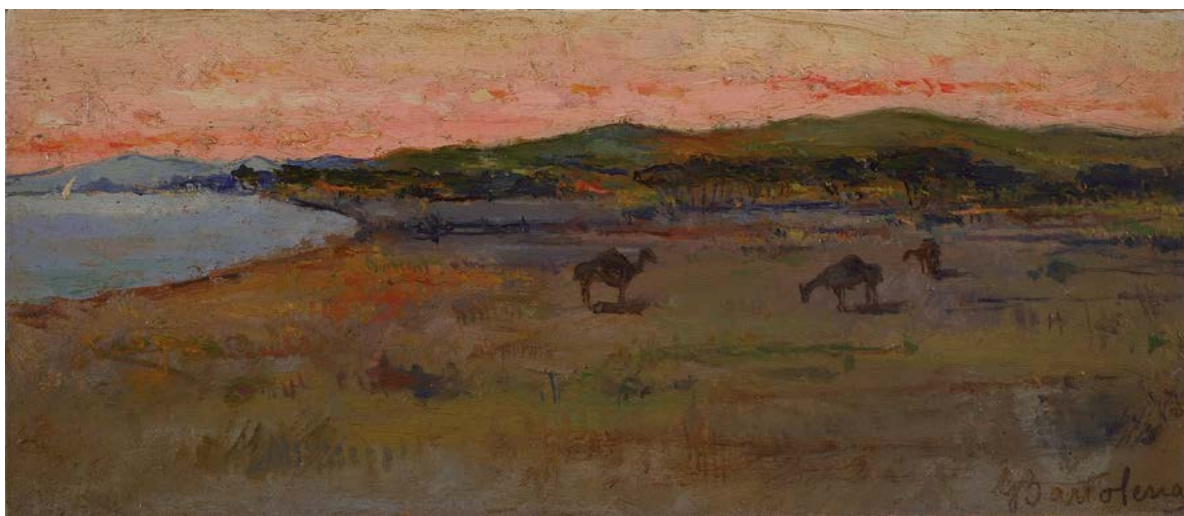




111



112



113

111

**Renato Natali**

(Livorno, 1883 - 1979)

**PAGLIAI E CARRETTO ROSSO**

Olio su faesite, cm. 24,5x48

Firmato in basso a destra: R. Natali.

Sul verso: firma e titolo (non leggibile); numeri di riferimento e timbro Galleria Cocchini, Livorno.

€ 1.500/2.500

112

**Carlo Domenici**

(Livorno, 1898 - 1981)

**CACCIA**

Olio su faesite, cm. 35x101

Firmato in basso a destra: C.

Domenici. Sul verso: firma e titolo.

€ 1.800/2.200

113

**Giovanni Bartolena**

(Livorno, 1866 - 1942)

**VEDUTA DI SAN ROSSORE CON DROMEDARI**

Olio su cartone, cm. 10,5x27

Firmato in basso a destra: G. Bartolena. Sul verso: "opera finissima/di Giovanni Bartolena/Mborgiotti" con timbro Collezione Mario Borgiotti; "tavoleta molto bella di Giovanni Bartolena/.."

€ 2.500/3.500



114

**Cesare Ciani**

(Firenze, 1854 - 1925)

**PER I CAMPI**

Olio su cartone, cm. 15x23

Firmato in basso a sinistra: C Ciani.

Sul verso: timbri e cartellino a stampa  
con dati dell'opera Galleria il Ponte, Firenze.

Provenienza: Galleria Il Ponte, Firenze.

€ 500/1.000

114



115

**Renato Natali**

(Livorno, 1883 - 1979)

**MASCHERE**

Olio su compensato, cm. 50x69

Firmato in basso a destra: Natali.

€ 2.500/3.500

115



116

**Renato Natali**

(Livorno, 1883 - 1979)

**III° ATTO BOHEME, (1925-30)**

Olio su compensato, cm. 39x27

Firmato in basso a destra: R. Natali.

Sul verso: "III° Atto/Boheme/Renato Natali".

€ 3.000/5.000

116





117

117

**Giovanni Bartolena**

(Livorno, 1866 - 1942)

PAESAGGIO A

CAMPOLECCIANO

Olio su tavola, cm. 23x45

Firmato in basso a sinistra:

Gio Bartolena. Sul verso:  
timbro e cartellino, Galleria  
Parronchi, Firenze-Milano.

€ 3.500/5.000



118

118

**Carlo Domenici**

(Livorno, 1898 - 1981)

BARCHE ALL'ORMEGGIO

Olio su faesite, cm. 25x35

Firmato in basso a destra:

C. Domenici. Sul verso:  
timbro Boutique del Quadro,  
Livorno.

€ 800/1.000

119

**Luigi Gioli**

(San Frediano a Settimo, 1854 - Firenze,  
1947)

PAESAGGIO, 1975-80

Olio su tavola, cm. 7x22

Firmato in basso a destra:

L.Gioli.

€ 800/1.000



119



120

**Gino Romiti**

(Livorno, 1881 - 1967)

**ALBA SUL MARE**

Olio su compensato, cm. 16,5x23,7

Firmato in basso a sinistra: Gino Romiti.

€ 800/1.000

121

**Ludovico Tommasi**

(Livorno, 1866 - Firenze, 1941)

**BARCHE IN PORTO, (1912-15)**

Olio su cartone, cm. 26,5x34

Firmato in basso a sinistra: L. Tommasi.

€ 1.000/2.000

122

**Alfonso Hollaender**

(Ratisbona, 1845 - Firenze, 1923)

**PAESAGGIO COSTIERO**

Olio su tela, cm. 33x43

Firmato in basso a sinistra: AHollaender.

Sul verso: timbro Galleria La Stanzina, F.lli Tassi, Firenze.

€ 2.800/4.000

123

**Adolfo Tommasi**

(Livorno, 1851 - 1933)

**CASA COLONICA**

Olio su tela riportata su cartone, cm. 34,5x48,5

Firmato in basso a sinistra: Adolfo Tommasi.

Sul verso: timbro Galleria La Stanzina, F.lli Tassi, Firenze.

€ 6.000/8.000

120



121



122



123





124

124

**Oscar Ricciardi**

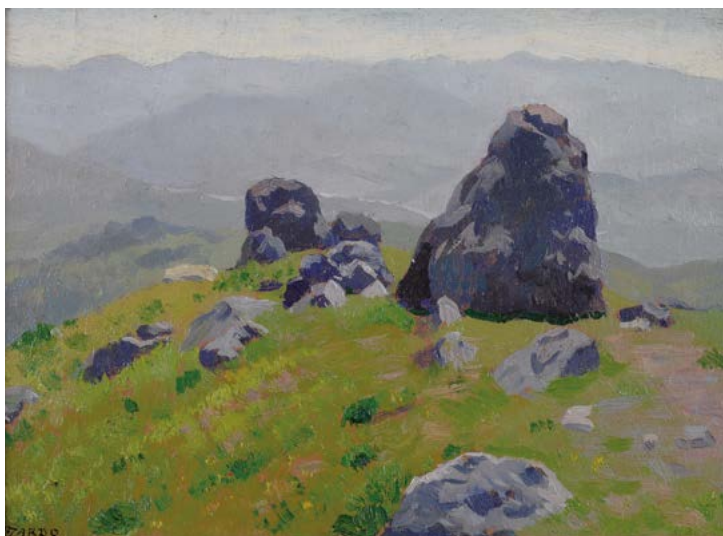
(Napoli, 1864 - 1937)

MARINA CON BARCHE

Olio su tela, cm. 26x37

Firmato in basso a destra:  
Ricciardi.

€ 400/500



125

125

**Alberto Zardo**

(Padova, 1876 - Firenze, 1959)

ROCCE, (1930)

Olio su tavola, cm. 12x17,5

Firmato in basso a sinistra:

A Zardo. Sul verso: timbro

"Prof. A. Zardo/Inventario

1966/N° 440".

€ 300/500

126



127

126

**Tito Conti**

(Firenze, 1842 - 1924)

FIGURA IN ABITI

SEICENTESCHI, 1879

Acquerello su carta, cm.

37x26,5

Firmato e datato in basso a

destra: Tito Conti/ 1879.

€ 500/700

127

**Fabio Fabbi**

(Bologna, 1861 - Casalecchio di Reno,  
1946)

NUDO DI SPALLE

Acquerello su carta, cm.

13,5x8

Firmato in basso a destra:

Ffabbi. Sul retro, a matita:

"Victoria".

€ 500/600



128

**Silvio Bicchi**

(Montopoli, 1874 - 1948)

TESTA DI ASINO

Pastelli su carta, cm. 29x33

Firmato in basso a destra: Silvio Bicchi.

€ 500/700

129

**Cesare Ciani**

(Firenze, 1854 - 1925)

RIOMAGGIORE

Olio su cartone, cm. 16x23,5

Firmato in basso a destra: C Ciani

€ 1.700/2.500

130

**Alceste Campriani**

(Terni, 1848 - Lucca, 1933)

SCOGLIERA NAPOLETANA, 1885

Olio su tavola, cm. 23x38,5

Firmato in basso a sinistra:

A. Campriani. Sul verso: A.

Campriani/1885.

€ 1.600/2.000

131

**Ruggero Panerai**

(Firenze, 1862 - Parigi, 1923)

GREGGE NELL'OVILE

Olio su tavola, cm. 29,5x40

Firmato in basso a sinistra: R. Panerai.

Sul verso: Timbro Eredità Panerai,

1923 Firenze; antica etichetta con

numero 173;

Provenienza Eredi Panerai, Firenze.

€ 1.000/1.500

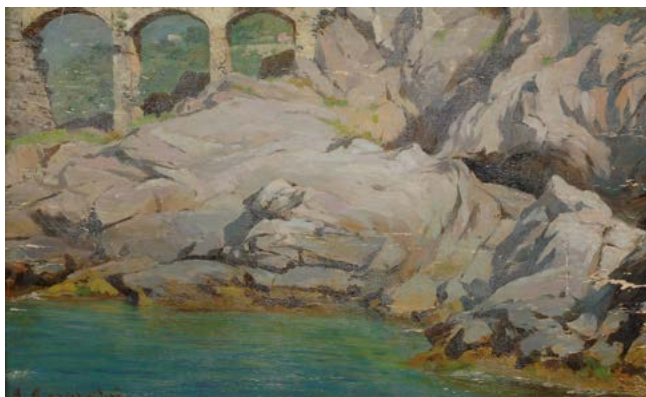
128



129



130



131







132

132

**Stefano Ussi**

(Firenze, 1822 - 1901)

INTERNO DI SARTORIA

Olio su tela, cm. 28,5x47,5

€ 1.500/2.500



133

133

**Vincenzo Cabianca**

(Verona, 1827 - Roma, 1902)

LA LETTURA NEL CHIOSTRO,  
1870

Olio su tela, cm. 19x29,2

Firmato e datato in basso a sinistra: "V.Cabianca/1870".

Sul verso: timbro Paolo Stivani, Bologna; timbro Galleria d'Arte Spinetti, Firenze. Provenienza: già collezione Montanari.

Bibliografia: Raccolta di Artisti Italiani dell'800, a cura di Vittorio d'Aste, Galleria d'Arte Firenze, 1942; Opere scelte dell'Ottocento pittorico italiano presentate da Paolo Stivani. Catalogo della Mostra. Firenze, Galleria d'Arte Spinetti, 1970.

€ 8.000/10.000



134

134

**Angiolo Lemmi**

(XIX sec.)

LA VENDITA DELLE LENTI

Olio su tela, cm. 45x78

Firmato in basso a destra:

Lemmi.

€ 4.000/5.000



135

**Michele Rapisardi**

(Catania, 1822 - Firenze, 1886)

OFELIA

Olio su tela, cm. 58x44

Firmato e titolato in basso a destra:

Ofelia/M. Rapisardi.

€ 4.000/5.000

135



136

**Raffaele Tafuri**

(Salerno, 1857 - Venezia, 1929)

MERCATO

Olio su tela, cm. 32x21

Firmato in basso a sinistra: Ra. Tafuri.

€ 1.700/2.500

136





137

137

**Attilio Pratella**

(Lugo di Romagna, 1856 - Napoli, 1949)

**MARINA**

Olio su tavola, cm. 22,5x32

Firmato in basso a sinistra: A. Pratella.

€ 3.000/5.000



138

138

**Attilio Pratella**

(Lugo di Romagna, 1856 - Napoli, 1949)

**LA PASSEGGIATA**

Olio su cartone, cm. 13,5x21

Firmato in basso a destra: A. Pratella.

€ 2.000/3.000



139

139

**Attilio Pratella**

(Lugo di Romagna, 1856 - Napoli, 1949)

**STRADA INNEVATA**

Olio su tavoletta, cm. 18x27,5

Firmato in basso a sinistra: A. Pratella.

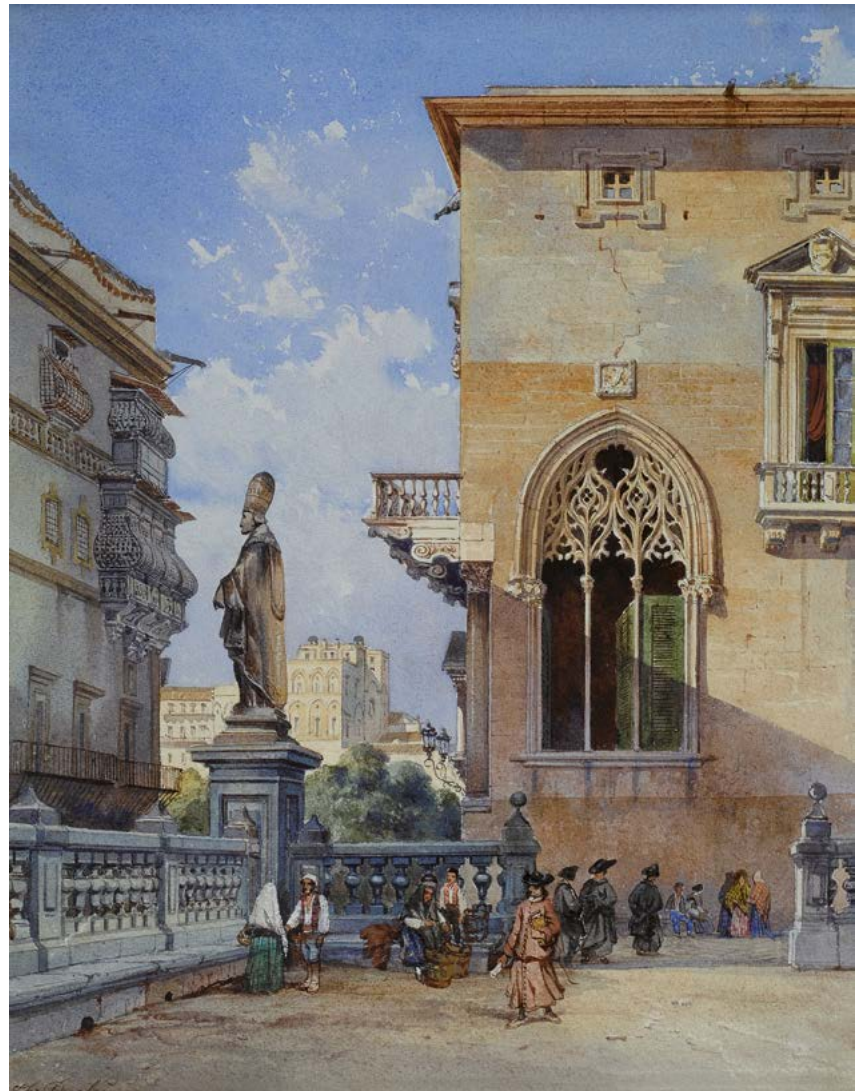
€ 2.500/3.500



142



141



141

**Teodoro Duclère**

(Napoli, 1816 - 1867)

SCORCIO DI PALAZZO

ARCIVESCOVILE A PALERMO

Acquerello su carta, cm. 25x32,5

Firmato in basso a sinistra: Te.

Duclere. Sul verso a matita: Palaice

archiepiscopal/au Palerme.

€ 7.500/10.000

142

**Teodoro Duclère**

(Napoli, 1816 - 1867)

LE MURA DELLE CATTIVE A PALERMO,

1859

Acquerello su, cm. 30x46,5

Firmato in basso a destra: Te.

Duclere/1859. Sul verso, ad inchiostro:

M.Le Conte George de St. Priest./a  
Paris.

€ 14.000/18.000



143

**Carlo Bossoli**

(Lugano, 1815 - Torino, 1884)

LUNGOMARE DI PALERMO CON PORTA FELICE, 1845

Tempera su carta, cm. 42,5x58

Firmato e datato in basso a destra: C. Bossoli 1845.

€ 27.000/35.000



144

**Giovanni Fattori**

(Livorno, 1825 - Firenze, 1908)

**SOLDATO A CAVALLO**

China su carta, cm. 14x9

Firmato in basso a destra: Gio. Fattori.

Sul verso, ad inchiostro: Gentile/Signorina Ada Gorani/  
Firenze.

€ 1.500/1.800

144



145

**Luigi Gioli**

(San Frediano a Settimo, 1854 - Firenze, 1947)

**MANOVRE MILITARI, 1891**

Olio su tela, cm. 28x50

Firmato, dedicato e datato in basso a destra: Luigi Gioli  
all'amico / Buonamici / 10 aprile 91.

€ 30.000/40.000

145





146



147

146

**Lorenzo Gelati**

(Firenze, 1824 - 1893)

**ALPI APUANE (1860-1865)**

Olio su tela, cm. 46x105

Firmato in basso verso destra: Gelati

Collezione privata.

Esposizioni: 1999, Seravezza, Palazzo Mediceo, Alla ricerca dell'Eden.

Bibliografia: 1994, A. Baboni, La pittura toscana dopo la macchia, Novara, De Agostini, p. 10 (Barcaiolo sull'Arno); 1999, G. Bruno, E. Dei, C. Policchi, ( a cura di), Alla ricerca dell'Eden, catalogo della mostra, Ospedaletto, Pacini, p. 86.

€ 30.000/35.000

147

**Lorenzo Gelati**

(Firenze, 1824 - 1893)

**MOLO NEI PRESSI DI ANTIGNANO (1870 CIRCA)**

Olio su tela, cm. 29x74

Firmato in basso a sinistra: Gelati

Sul retro: cartellino a stampa della Galleria Bottega d'Arte di Livorno recante autore, titolo e misure.

Collezione privata.

Provenienza: Livorno, Galleria Bottega d'Arte.

Bibliografia: 1993, Catalogo dell'Arte Italiana dell'Ottocento. Numero 22, Milano, Giorgio Mondadori, p. 251 (Costa tirrenica).

€ 25.000/35.000



148



149



148

**Adolfo Tommasi**

(Livorno, 1851 - 1933)

**LA DILIGENZA DI CASTIGLIONCELLO (1880-1885)**

Olio su tavola, cm. 32x59

Firmato in basso a destra: Adolfo Tommasi

Sul retro: cartellino a stampa e scritta della Galleria d'Arte Parronchi.  
Collezione privata.

Provenienza: Firenze, Galleria d'Arte Parronchi.

Esposizioni: 1998, Crespina, Il Tirreno "naturale museo" degli artisti toscani tra Ottocento e Novecento ; 2001, Seravezza, Palazzo Mediceo, Geometrie della luce ; 2010, Montepulciano, Museo Civico Pinacoteca Crociani, Macchiaioli a Montepulciano, Capolavori e inediti privati.; 2011, Firenze, Villa Bardini, Macchiaioli a Villa Bardini.

Bibliografia: 1984, Firenze, Galleria d'Arte Parronchi, Il paesaggio nella pittura italiana dell'800, catalogo della mostra, Firenze, Galleria d'Arte Parronchi; 1988, Antonio Parronchi, Tommasi Adolfo, Angiolo, Lodovico, Firenze, Galleria d'Arte Parronchi, pp. 28-29 tav. I ; 1998, F.Cagianelli, E.Lazzarini (a cura di), Il Tirreno "naturale museo" degli artisti toscani tra Ottocento e Novecento, Pontedera, Bandecchi &amp; Vivaldi, p. 124 n. 35; 2001, G. Bruno, E. Dei, ( a cura di), Geometrie della luce, catalogo della mostra, Pontedera, Bandecchi &amp; Vivaldi, p. 104 ; 2010, S. Bietoletti, R. Longi (a cura di), Macchiaioli a Montepulciano. Capolavori e inediti privati, catalogo della mostra, Cinisello Balsamo, Silvana, pp. 94, 115 n. 60; 2011, S. Bietoletti, R. Longi (a cura di), Macchiaioli a Villa Bardini, catalogo della mostra, Cinisello Balsamo, Silvana, pp. 94, 115 n. 60.

€ 30.000/40.000

149

**Angiolo Tommasi**

(Livorno, 1858 - Torre del Lago, 1923)

**PESCATORE DI REZZAGLIO (1888-1889)**

Olio su tavola, cm. 18,5x38

Firmato in basso a sinistra: Angiolo Tommasi

Sul retro reca : cartellino a stampa e scritte della Galleria d'Arte Parronchi di Firenze.

Collezione privata.

Provenienza: Firenze, Galleria d'Arte Parronchi.

Esposizioni: 1920, Firenze, Galleria Arte Moderna ( di Martelli e Bartoli), Esposizione personale del pittore Angiolino Tommasi ;1998, Crespina, Il Tirreno "naturale museo" degli artisti toscani tra Ottocento e Novecento ; 2001, Seravezza, Palazzo Mediceo, Geometrie della luce.

Bibliografia: 1920, Firenze, Galleria Arte Moderna ( di Martelli e Bartoli), Esposizione personale del pittore Angiolino Tommasi, Firenze, p. 19 n. 115 (Pescatori di Rezzaglio); 1988, Antonio Parronchi, Tommasi Adolfo, Angiolo, Lodovico, Firenze, Galleria d'Arte Parronchi, pp. 80-81 tav. XXVI (Il rezzaglio), 1986, Catalogo dell'Arte Italiana dell'Ottocento. Numero 15, Milano, Giorgio Mondadori, p. 423 ; 1998, F.Cagianelli, E.Lazzarini (a cura di), Il Tirreno "naturale museo" degli artisti toscani tra Ottocento e Novecento, Pontedera, Bandecchi &amp; Vivaldi, p. 127 n.38 ; 2001, G. Bruno, E. Dei, ( a cura di), Geometrie della luce, catalogo della mostra, Pontedera, Bandecchi &amp; Vivaldi, p. 103.

€ 20.000/25.000



151

**Giovanni Fattori**

(Livorno, 1825 - Firenze, 1908)

**ALLA BANDITELLA (1865 CIRCA)**

Olio su tavola, cm. 6,5x35,5

Sul retro a penna a inchiostro scuro: Opera di Giovanni Fattori/ Pietro Nomellini

Collezione privata.

Provenienza: Firenze, Collezione Vincenzo Giustiniani.

Esposizioni: 2010, Montepulciano, Museo Civico Pinacoteca Crociani, Macchiaioli a Montepulciano, Capolavori e inediti privati,; 2011, Firenze, Villa Bardini, Macchiaioli a Villa Bardini.

Bibliografia: 1929, Galleria Scopinich, Collezione Giustiniani, (catalogo esposizione-vendita ) Milano, Rizzoli, n.62, tav. LXII; 1968, G. Malesci, Catalogazione illustrata della pittura a olio di Giovanni Fattori, Novara, De Agostini, pp. 188, 380 n. 372 ; 2010, S. Bietoletti, R. Longi (a cura di), Macchiaioli a Montepulciano. Capolavori e inediti privati, catalogo della mostra, Cinisello Balsamo, Silvana, pp. 58-59, 109 n. 24; 2011, S. Bietoletti, R. Longi (a cura di), Macchiaioli a Villa Bardini, catalogo della mostra, Cinisello Balsamo, Silvana, pp. 58-59, 109 n. 24.

€ 40.000/60.000

152

**Giovanni Fattori**

(Livorno, 1825 - Firenze, 1908)

**CAVALLO NELLA STALLA E MUCCHINA (CAVALLO ALLA MANGIATOIA ) (1880-1885)**

Olio su cartone, cm. 25x35

Firmato in basso a destra : Gio.Fattori

Sul retro : timbro eredità Malesci; timbro Mostra del Centenario a Firenze nel 1925 , antica etichetta con numero di riferimento (14 ); etichetta con scritto riferimenti della Raccolta E. Checcucci di Firenze; cartellino a stampa dell' Esposizione Belle Arti di Roma del 1921 , con numero di riferimento (29) , titolo e proprietà.

Collezione privata.

Provenienza : Firenze, Collezione Giovanni Malesci ; Firenze, Collezione Enrico Checcucci.

Esposizioni: 1921, Prima Biennale Romana, Palazzo delle Esposizioni, Sala n. 6; 1925, Firenze, Palazzo delle Belle Arti, Onoranze a Giovanni Fattori nel primo Centenario della sua nascita, Sala F; 1925, Livorno, Museo Civico, Esposizione delle opere del pittore Giovanni Fattori nel Centenario della nascita; 1998 - 1999, Verona, Palazzo Forti - Livorno, Museo Civico Giovanni Fattori, Giovanni Fattori ; 2010, Montepulciano, Museo Civico Pinacoteca Crociani, Macchiaioli a Montepulciano, Capolavori e inediti privati ; 2011, Firenze, Villa Bardini, Macchiaioli a Villa Bardini.

Bibliografia: 1914, A. Cecconi (T. Neal), XXXV riproduzioni di Giovanni Fattori della raccolta, lasciata in eredità dall'Autore a G. Malesci, Firenze, L'arte della Stampa, tav. 14 (Cavallo nella stalla); 1921, Biennale Romana, Prima Biennale Romana. Esposizione nazionale di belle arti nel cinquantenario della capitale. Roma 1921. Catalogo Illustrato, Milano-Roma, Bestetti & Tumminelli, p. 51 n. 21 (Cavallo e bove nella stalla); 1925, Società delle Belle Arti di Firenze, Onoranze a Giovanni Fattori nel primo Centenario della sua nascita, catalogo della mostra, Firenze, Spinelli, p. 28 n. 18; 1928, Milano, Galleria Pesaro, I Macchiaioli Toscani nella Raccolta di Enrico Checcucci, con presentazione di Ugo Ojetti (catalogo esposizione-vendita illustrato), Milano-Roma, tav. LXXVI, n. 267; 1968, G. Malesci, Catalogazione illustrata della pittura a olio di Giovanni Fattori, Novara, De Agostini, pp. 248, 397 n. 590; 1998, A. Baboni, G. Cortenova (a cura di), Giovanni Fattori, catalogo della mostra, Galleria Moderna e Contemporanea Palazzo Forti, Verona 1998 - Museo Civico Giovanni Fattori, Livorno, 1999, Milano, Electa 1998, pp. 287( n. 307), 375 (n. 307); 2010, S. Bietoletti, R. Longi (a cura di), Macchiaioli a Montepulciano. Capolavori e inediti privati, catalogo della mostra, Cinisello Balsamo, Silvana , pp. 85, 114 n. 50; 2011, S. Bietoletti, R. Longi (a cura di), Macchiaioli a Villa Bardini, catalogo della mostra, Cinisello Balsamo, Silvana, 2011, pp. 85, 114 n.50.

€ 50.000/70.000



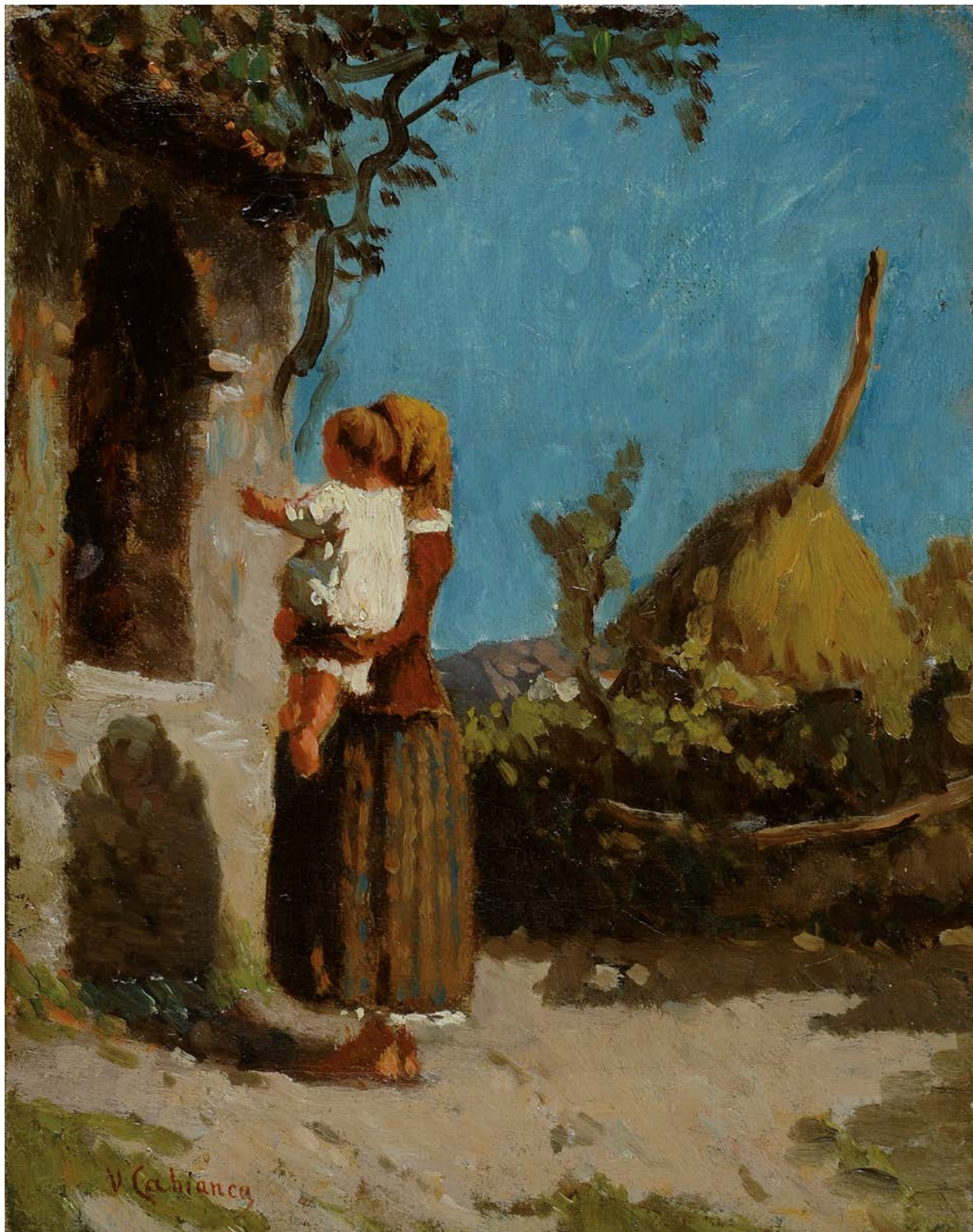


151

152







153

**Vincenzo Cabianca**

(Verona, 1827 - Roma, 1902)

SOSTA ALL'EDICOLA (1865 CIRCA)

Olio su tela, cm. 26x21

Firmato in basso a sinistra: V. Cabianca. Sul retro, sul telaio, timbro della Galleria Carini

Provenienza : Milano, Galleria Carini

€ 25.000/35.000





154

**Vincenzo Cabianca**

(Verona, 1827 - Roma, 1902)

**CASCINA VENETA (1863 CIRCA)**

Olio su tela, cm. 36 x 50

Firmato in basso a destra : V Cabianca

Sul retro: timbri e scritte della Galleria d'Arte Parronchi di Firenze.

Collezione privata.

Provenienza: Firenze, Galleria d'Arte Parronchi.

Esposizioni: 2010, Montepulciano, Museo Civico Pinacoteca Crociani, Macchiaioli a Montepulciano, Capolavori e inediti privati ; 2011, Firenze, Villa Bardini, Macchiaioli a Villa Bardini.

Bibliografia: 1995, Catalogo dell'Arte Italiana dell'Ottocento. Numero 24, Milano, Giorgio Mondadori, p. 79; 2010, S. Bietoletti, R. Longi (a cura di), Macchiaioli a Montepulciano. Capolavori e inediti privati, catalogo della mostra, Cinisello Balsamo, Silvana , pp. 49, 108 n.14 ; 2011, S. Bietoletti, R. Longi (a cura di), Macchiaioli a Villa Bardini, catalogo della mostra, Silvana, pp. 49, 108 n.14.

€ 60.000/80.000

OPERE PROVENIENTI DALLA RACCOLTA DEL PROFESSOR GIOSUÈ PETRONIO,  
DAL LOTTO 155 AL LOTTO 186



155

155

**Virgilio Guidi**

(Roma, 1891 - Venezia, 1984)

VENEZIA

Olio su tela, cm. 40x50

Firma in basso a destra e sul verso.

€ 6.000/8.000

156

**Domenico Cantatore**

(Ruvo di Puglia, 1906 - Parigi, 1998)

OGGETTI, 1942

Olio su tavola, cm. 45x50

Firma in basso a destra.

Sul verso: firma e data; timbro Vittorio  
e Barbaroux, Milano.

€ 3.000/4.000



156

157

**Umberto Lilloni**

(Milano, 1898 - 1980)

L'AMBRO, 1966

Olio su tela, cm. 30x40

Firma in basso a destra.

Sul verso: firma e data.

€ 3.000/5.000



157



158

**Primo Conti**

(Firenze, 1900 - Fiesole, 1988)

RITRATTO DI VECCHIO, 1947

Olio su tela, cm. 40x30

Firma e data in alto a destra. Opera archiviata presso la Fondazione Primo Conti al num. o.c.1584.

€ 3.000/5.000

159

**Fiorenzo Tomea**

(Zoppè di Cadore, 1910 - Milano, 1960)

NATURA MORTA, (1942)

Olio su tela, cm. 34x48,5

Firma in basso a destra. Sul verso: etichetta Galleria d'Arte Firenze.

€ 2.000/3.000

160

**Arturo Tosi**

(Busto Arsizio, 1871 - Milano, 1956)

ALBERI

Olio su tela, cm. 32x40,5

Firma in basso a destra.

€ 3.000/4.000

158



159



160





162



164

161

**Ritirato**

162

**Ottone Rosai**

(Firenze, 1895 - Ivrea, 1957)

FIORE NEL VASO, (1955)

Olio su tela, cm. 41x24

Firma in basso a destra.

Autentica di Luigi Cavallo su foto.

€ 3.000/4.000

163

**Ritirato**

164

**Filippo de Pisis**

(Ferrara, 1896 - Milano, 1956)

FIORI NEL VASO, (1946)

Olio su cartone, cm. 36,5x25,5

Sul verso: etichetta Galleria La Bussola, Torino.

Provenienza: Cesare Tosi, Milano; Galleria Bergamini, Milano;

Galleria L'Annunciata, Milano; Galleria La Bussola, Torino.

Opera in fase di archiviazione.

€ 10.000/15.000



165

**Primo Conti**

(Firenze, 1900 - Fiesole, 1988)

NUDINO DI SCHIENA, 1945

Olio su cartone, cm. 19x27,5

Firma e data in basso a sinistra.

€ 3.000/5.000

166

**Primo Conti**

(Firenze, 1900 - Fiesole, 1988)

MELE NEL PIATTO, 1944

Olio su tela, cm. 45x56

Firma e data in alto a destra. Opera

archiviata presso la Fondazione Primo

Conti al num. o.c.1415.

€ 6.000/8.000

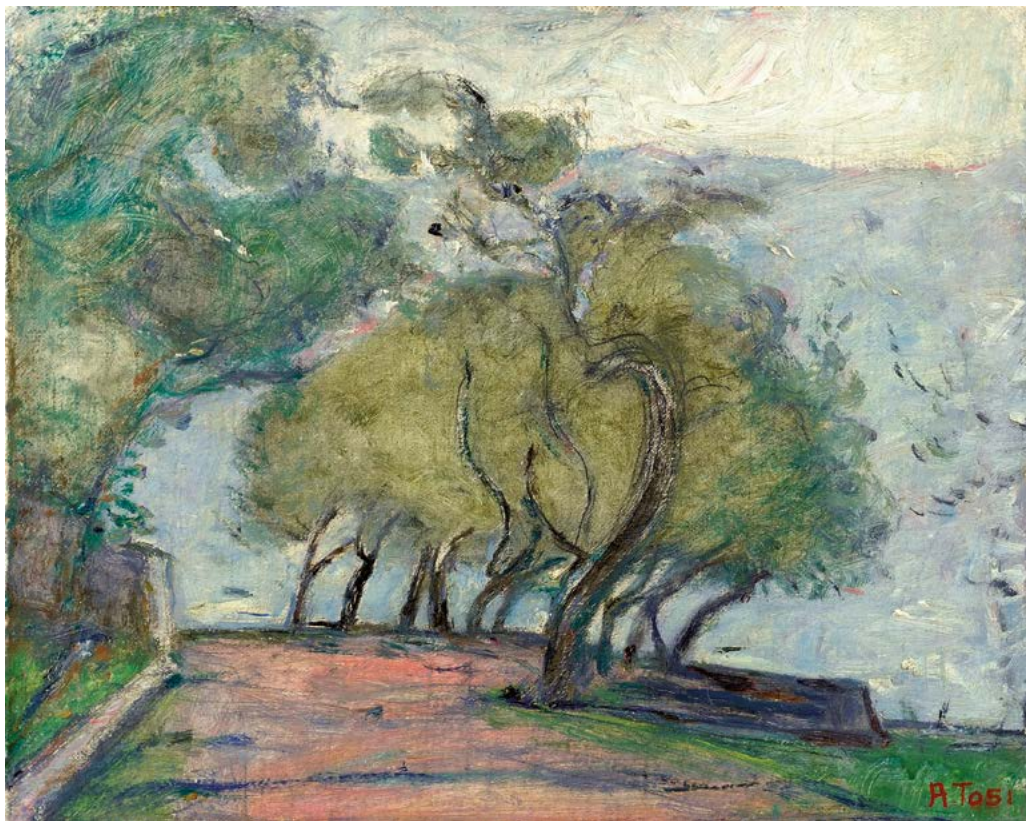
165



166







167



168

167

**Arturo Tosi**

(Busto Arsizio, 1871 - Milano, 1956)

ALBERI

Olio su tela, cm. 32,5x40,5

Firma in basso a destra. Sul verso, ad inchiostro: sigla di Bruno Giraldi.

€ 4.000/5.000

168

**Ottone Rosai**

(Firenze, 1895 - Ivrea, 1957)

PAESAGGIO, 1945

Olio su faesite, cm. 30x40

Firma e data in basso a destra: O. Rosai 45. Sul verso: timbro Rigacci, Firenze. Autentica di Luigi Cavallo su foto.

€ 8.000/10.000





170

170

**Lorenzo Viani**

(Viareggio, 1882 - Ostia, 1936)

**BAMBINA SEDUTA**

Olio su cartone, cm. 70x47,5

Firma in basso a destra. Parere verbale di autenticità di Enrico Dei.

€ 6.000/8.000

171

**Primo Conti**

(Firenze, 1900 - Fiesole, 1988)

**NATURA MORTA CON CAVOLO, 1945**

Olio su tela, cm. 64x81

Firma e data in basso a destra.

€ 5.000/7.000

172

**Primo Conti**

(Firenze, 1900 - Fiesole, 1988)

**RITRATTO DI FANCIULLA**

Olio su tela, cm. 70x47 (ovale)

Firma e data in alto a destra. Opera archiviata presso la Fondazione Primo Conti con il num. o.c.1585.

€ 6.000/7.000



172

171





173

173

**Mario Sironi**

(Sassari, 1885 - Milano, 1961)

**FRAMMENTO ETRUSCO**

Olio su tela, cm. 60x45

Firma in basso a sinistra.

Esposizioni: 1956, VII Mostra Nazionale Premio del Fiorino, Galleria dell'Accademia, 4 novembre - 6 maggio.

Bibliografia: 1956, VII Mostra Nazionale Premio del Fiorino, Catalogo, Vallecchi Editore, Firenze, ripr.; 1956, Il Nuovo Corriere -La Gazzetta, domenica, 15 aprile, p. 3, ripr.

Opera archiviata dall'Associazione Mario Sironi, Milano, con il numero 186/14 RA.

€ 10.000/15.000



174

174

**Gianni Dova**

(Roma, 1925 - Pisa, 1991)

**NATURA MORTA**

Tempera su carta riportata su cartone, cm. 48x66

Firma in alto a sinistra.

€ 5.000/7.000



175

**Primo Conti**

(Firenze, 1900 - Fiesole, 1988)

RITRATTO DI FANCIULLA, 1947

Olio su tavola, cm. 16,5x14

Firma e data in basso a destra.

€ 3.000/5.000

175



176

**Primo Conti**

(Firenze, 1900 - Fiesole, 1988)

ANNA, 1945

Olio su tela, cm. 34x28

Firma e data in alto a destra. Opera archiviata presso la Fondazione Primo Conti al num. o.c.1446.

Esposizioni: 1946, Galleria Ciardiello, Mostra personale del Pittore Primo Conti, [catalogo della mostra], 16 ottobre-4 novembre, Firenze, cat. n.17. Bibliografia: 1946, Papini, G., Primo Conti, Firenze, Arnaud, Firenze, tav.14 b/n.

€ 2.000/4.000

176







177



178

177

**Arturo Tosi**

(Busto Arsizio, 1871 - Milano, 1956)

PAESAGGIO

Olio su tela, cm. 38,5x50,5

Firma in basso a sinistra e sul verso.

€ 6.000/7.000

178

**Moses Levy**

(Tunisi, 1885 - Viareggio, 1968)

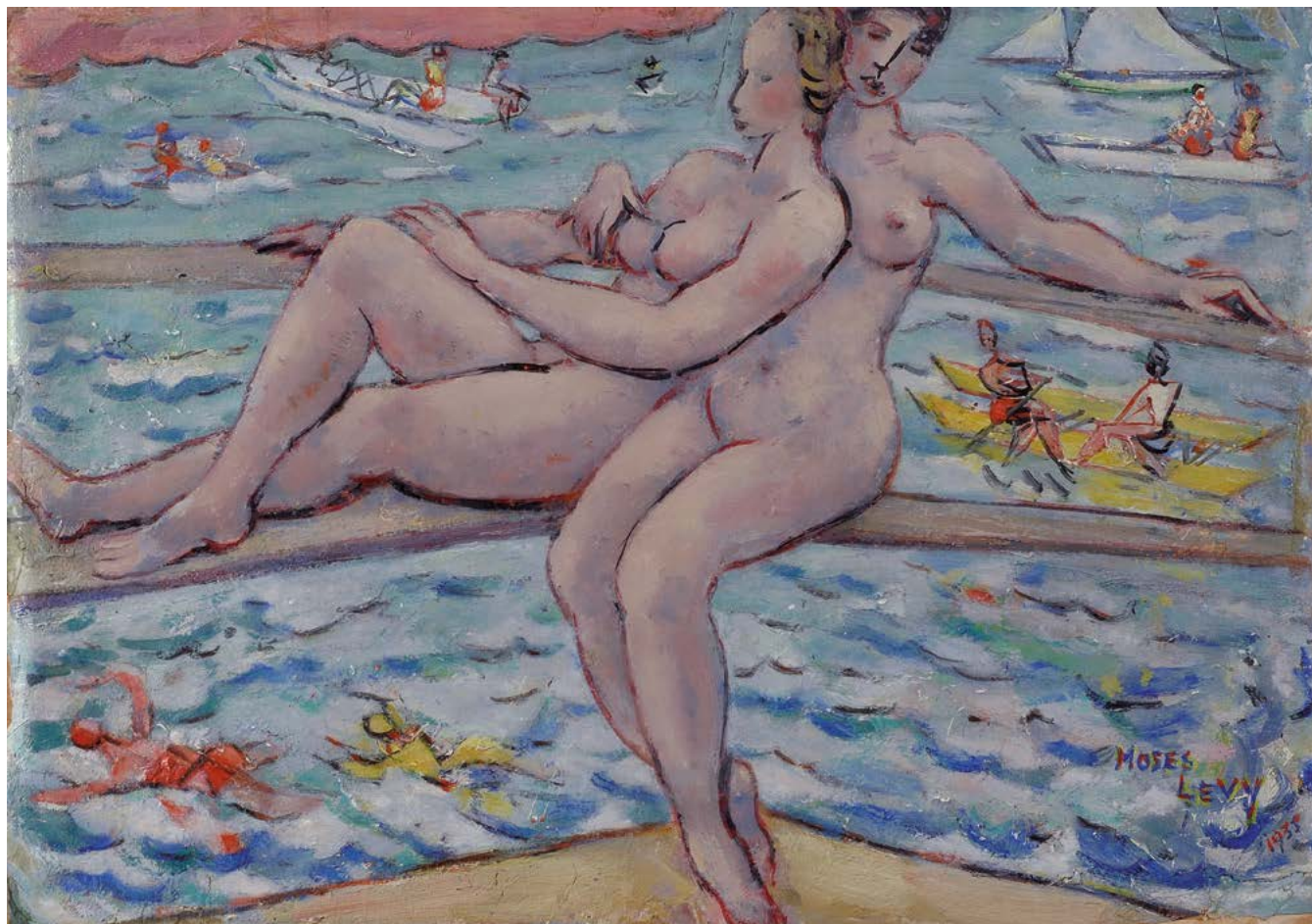
FIGURE CON CIGNI

Olio su faesite, cm. 24x16

Firma in basso a destra e sul verso.

€ 1.200/2.000





179

**Moses Levy**

(Tunisi, 1885 - Viareggio, 1968)

**BAGNANTI, 1935**

Olio su cartone riportato su compensato, cm. 33x45,5

Firma e data in basso a destra.

€ 8.000/12.000





180  
**Moses Levy**  
 (Tunisi, 1885 - Viareggio, 1968)  
**MARINA, 1933**  
 Olio su compensato,  
 cm. 38x46  
 Firma e data in basso  
 a destra. Sul verso:  
 timbro Umberto  
 Michaud, Firenze.

€ 5.000/7.000

180

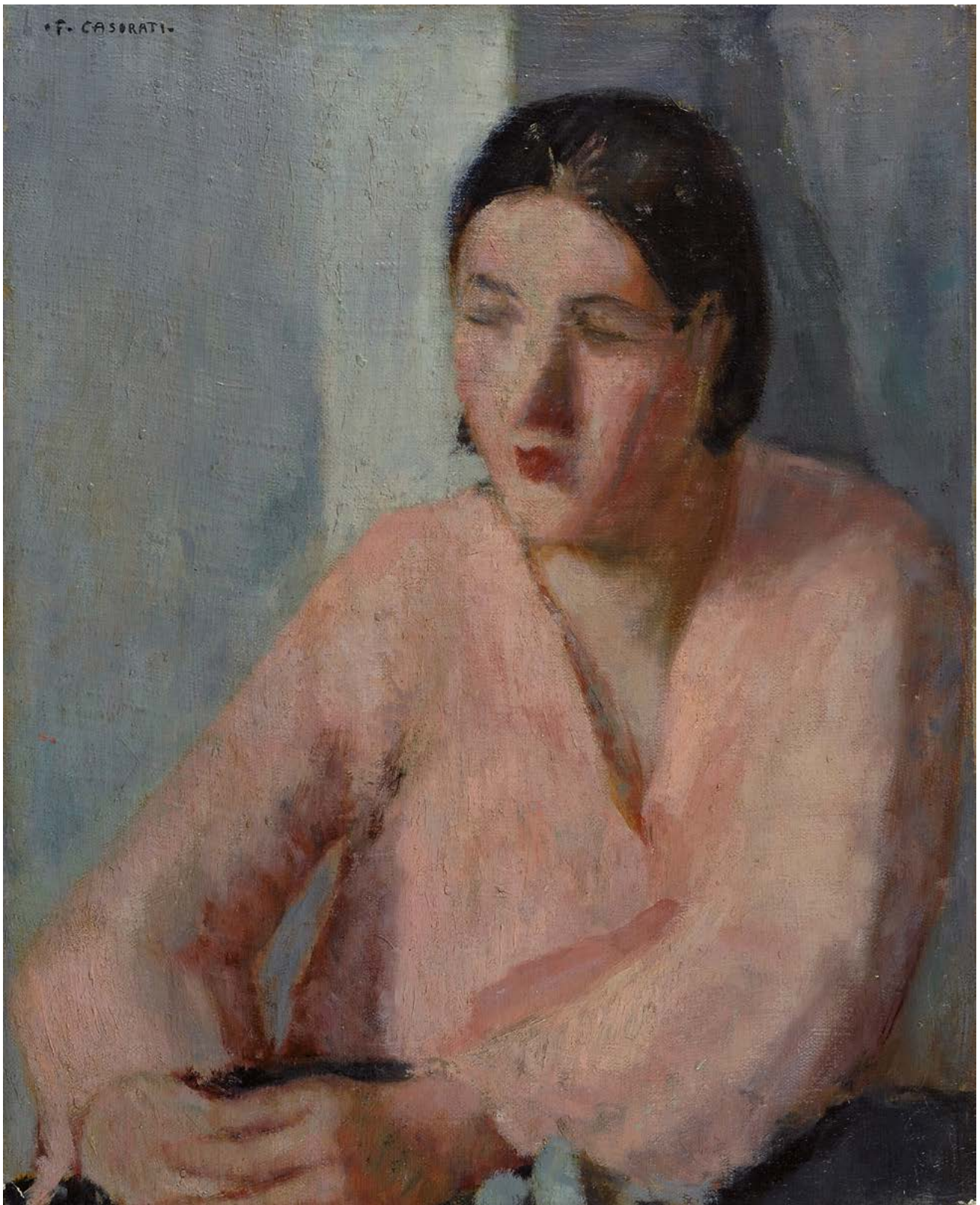
181



181  
**Ottone Rosai**  
 (Firenze, 1895 - Ivrea, 1957)  
**PAESAGGIO, 1943**  
 Olio su cartone,  
 cm. 50,4x70  
 Firma e data in basso  
 a destra. Sul verso:  
 dichiarazione di  
 autenticità dell'autore;  
 sigla di Bruno Gilardi,  
 Livorno, col n. 450.  
 Autentica di Luigi  
 Cavallo su foto.

€ 12.000/16.000





182

**Felice Casorati**

(Novara, 1887 - Torino, 1963)

**DONNA CON LA CAMICETTA ROSA, 1931**

Olio su tela, cm. 54,5x43,5

Firma in alto a sinistra . Autentica su foto Archivio Casorati, con num. Inv. 1361.

€ 15.000/20.000





183

**Carlo Carrà**

(Quargnento, 1881 - Milano, 1966)

VELA ROSSA, 1953

Olio su tela, cm. 50x40

Firma e data in basso a sinistra. Autentica su foto Catalogo Generale delle opere di Carrà, num. Cat. 25/53. Sul verso: timbro Gallerie d'arte Vittorio e Barbaroux, Milano.

Bibliografia: M. Carrà, Carrà, tutta l'opera pittorica, Vol. III, 1951-1966, Edizioni dell'Annunciata, Milano, 1968p. 121, tav. 25/53.

€ 15.000/20.000



184

**Felice Casorati**

(Novara, 1887 - Torino, 1963)

PAESAGGIO, ANNI '10

Olio su compensato, cm. 40x27,8

Firma in basso a sinistra.

Sul verso timbro collezione d'arte d F.P.

Degl'Innocenti; timbro Galleria d'Arte

Bergamini, Milano. Autentica su foto

Archivio Felice Casorati, con num. rep.

1356.

€ 10.000/15.000

184



185

**Primo Conti**

(Firenze, 1900 - Fiesole, 1988)

BUSTO DI DONNA CON BAVERO

ROSSO [LA CINESINA], 1933

Olio su tela, cm. 50x40

Firma e data in basso a sinistra.

Bibliografia: 1933, „National Zeitung“,

V. BO. Primo Conti, ein Repräsentant

moderner italienischer Malerei auf der

Westfront 1933, 7 novembre, Essen,

ripr.; 1941, Torriano P., Primo Conti,

Firenze, Le Monnier, p.146; 1974,

“Rassegna di scienze filosofiche”, N.P.,

Mistificatori dell'arte, luglio-dicembre.

€ 6.000/8.000

185





186

**Primo Conti**

(Firenze, 1900 - Fiesole, 1988)

**BAGNANTE, 1923**

Olio su tela, cm. 78x40

Firma e data in basso a destra. Sul verso: etichetta Arte Moderna in Italia 1915-1935, Mostra in palazzo Strozzi, Firenze, Novembre 1966 - Febbraio 1967. Opera archiviata presso la Fondazione Primo Conti con numero o.c. 1094.

Esposizioni: 1943, Vienna, Künstlerhaus, Ausstellung des Florentiner Malers Prof. Primo Conti, Gesellschaft Bildender Künstler Wiens, [catalogo della mostra], Firenze, Tipografia Giuntina, cat. n. 6; 1956, Roma, Galleria "Il Camino", 30 opere di P. Conti eseguite dal 1911 al 1924, [catalogo della mostra], 1-9 marzo; 1956, Milano, Galleria Montenapoleone, 30 opere di P. Conti eseguite dal 1911 al 1924, [catalogo della mostra], a cura di P. Conti, 26 gennaio-6 febbraio, cat. n. 29; 1956, Genova, Galleria San Matteo, 30 opere di P. Conti eseguite dal 1911 al 1924, [catalogo della mostra], a cura di P. Conti, 15-29 febbraio, cat. n. 29; 1962, Firenze, Palazzo Strozzi, 50 anni di pittura di Primo Conti, [elenco delle opere in mostra allegato al testo di G. Marussi], 7-30 aprile, cat. n. 46; 1967, Firenze, Palazzo Strozzi, Arte moderna in Italia 1915-1935, a cura di C.L. Ragghianti, [catalogo della mostra], Firenze, Marchi e Bertolli Editore, 26 febbraio-28 maggio, pag. XXIV, n. 523; 1967, Amsterdam, Rijksakademie, Primo Conti. Mostra panoramica, [catalogo della mostra], 6 ottobre-24 novembre 1967 (altre sedi: Breda, Cultureel Centrum "De Beyerd", 2 dicembre-31 dicembre 1967; Utrecht, Centraal Museum, 12 gennaio-3 marzo 1968; De Waag Nijmegen, 8 marzo-7 aprile 1968), cat. n. 31; 1980-1981, Firenze, Palazzo Pitti, Primo Conti 1911-1980, a cura di M. Calvesi, G. dalla Chiesa, [catalogo della mostra], Firenze, Vallecchi Editore, 25 ottobre 1980-4 gennaio, cat. n. 63, p. 116.

Bibliografia: 1941, Torriano, P., Primo Conti, Firenze Le Monnier; 1956, "Il Secolo XIX", G.C. Ghiglione, Itinerario giovanile di Primo Conti, 23 febbraio; 1956, "Il Secolo d'Italia", A. Del Massa, Antologia giovanile di un pittore italiano, 6 marzo; 1956, "La Nazione Italiana", G. Colacicchi, Primo Conti pittor giovane, 14 marzo; 1962, "Le Arti", L. Budigna, Cinquant'anni di pittura di Primo Conti, 3 marzo; 1962, "Il Resto del Carlino", s.a., Nozze d'oro di Primo Conti con la pittura, 7 aprile; 1962, "La Giustizia", L. Dania, Arte di Primo Conti dal 1911 ad oggi, 6 maggio; 1962, Marussi, G., Primo Conti. 50 anni di pittura, testo pubblicato in occasione della mostra di Firenze, Palazzo Strozzi, tav. 29 b/n; 1966, "Le Arti", M. Venturoli, Una esemplare vita d'artista: Primo Conti, supplemento dedicato a Primo Conti, Milano, maggio, ripr. Col. P.28; 1967, "Il Resto del Carlino", G. Ruggeri, La solitudine di Primo Conti, 21 aprile; 1967, "Orizzonti", F. Piccinini, Un figurativo d'avanguardia, 19 novembre; 1967, Carluccio L., Primo Conti, Torino, Ed. Pozzo, tav. 97 b/n; 1974, "La Nazione", T. Paloscia, Primo Conti dal 1911, 7 giugno; 1974, "Sette Giorni", G. Giuffrè, Una poetica della via di mezzo, 7 luglio.

€ 10.000/15.000



OPERE PROVENIENTI DALLA RACCOLTA DI UN COLLEZIONISTA STATUNITENSE,  
DAL LOTTO 187 AL LOTTO 204

187

**George Grosz**

(Berlino, 1893 - 1959)

ALBERO

Acquerello su carta, cm. 34x24,5

Firma in basso a destra.

€ 2.000/3.000

188

**Etienne Adolphe Piot**

(Digione, 1850 - 1910)

RITRATTO DI DONNA CON FIORI

Carboncino su carta, cm. 16,5x23,5

Firmato in basso a destra: A. Piot.

€ 600/800

189

**Oskar Kokoschka**

(Pöchlarn, 1886 - Villeneuve, 1980)

NUDO SEDUTO

Matita su carta, cm. 21x15

Firma in alto a destra.

€ 2.000/3.000

188



187 189





190

190

**Lesser Ury**

(Birnbaum, 1861 - 1931)

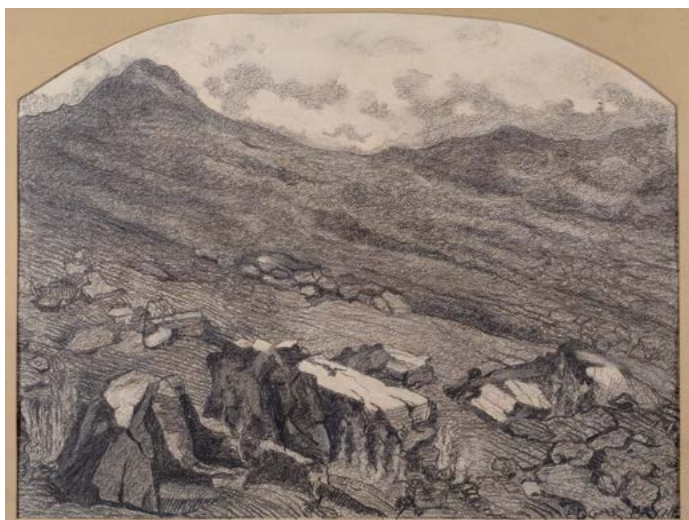
SERATA DI PIOGGIA

Olio su tela riportata su tavola, cm.

19,5x17,5

Firmato in basso a destra.

€ 6.000/8.000



191

191

**Edgar Payne**

(Washburn, 1882 - Los Angeles, 1947)

ROCCE

Matita su carta, cm. 42x52

Firma in basso a destra.

€ 4.000/5.000



192

192

**Henry Moore**

(Castleford, 1898 - Munch Hadham, 1986)

NUDO

Tecnica mista su carta, cm. 16,5x20

Firma in basso a sinistra.

€ 6.000/8.000





193

193

**Antal Biro**

(Pozsony, 1907 - Székesfehérvár, 1990)

FIGURA

Tecnica mista su carta, cm. 44x33

Firma in basso a destra.

€ 800/1.000

194

**Serge Charchoune**

(Bougourouslan, 1888 - Villeneuve-Saint-Georges, 1975)

COMPOSIZIONE

Tecnica mista su cartoncino, cm. 52x43

Firma in basso a destra.

€ 1.500/2.500

195

**André Lanskoj**

(Mosca, 1902 - Parigi, 1976)

COMPOSIZIONE

Tempera su carta, cm. 41,5x29

Firma in basso a destra.

€ 6.000/8.000



194

195







196

196

**Michail Fëdorovi Larionov**

(Tiraspol, 1881 - Fontenay-aux-Roses, 1964)

TRE FIGURE

Olio su carta, cm. 20,5x13

Siglato in basso a destra: M.L.

€ 3.000/4.000

197

**Ksenia Ender**

(1895 - 1955)

COMPOSIZIONE

Tempera su carta, cm. 35x50

Firma in basso a destra.

€ 3.500/4.500

198

**Anton Michajlovic Lavinskij**

(1893 - 1968)

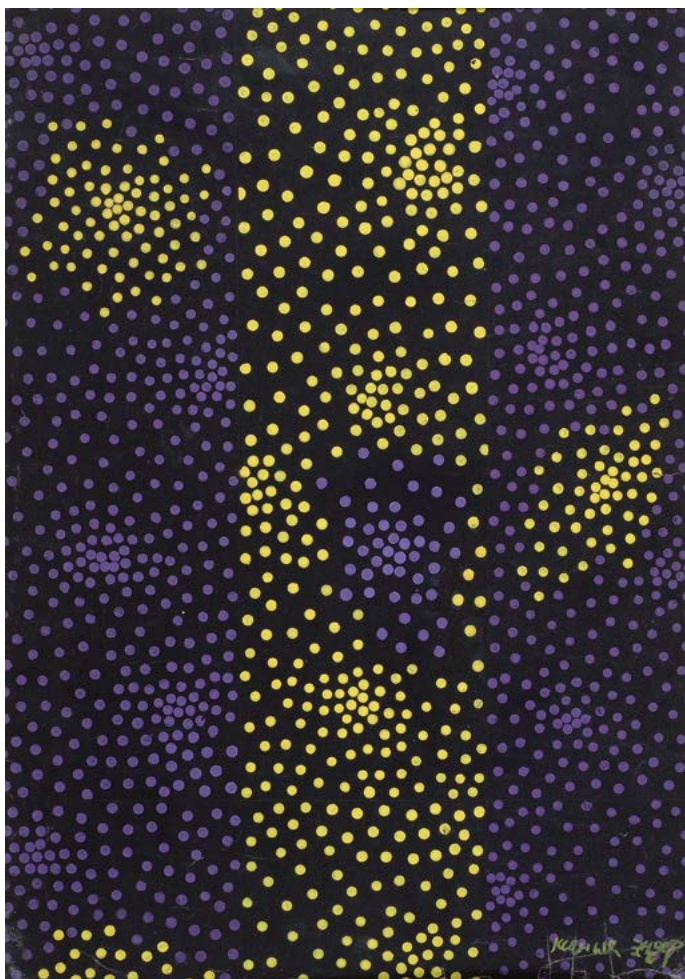
COMPOSIZIONE, 1926

Olio su cartone, cm. 50,5x33

Firma e data in basso a sinistra. Sul verso: firma e data, timbro.

€ 5.000/7.000

197

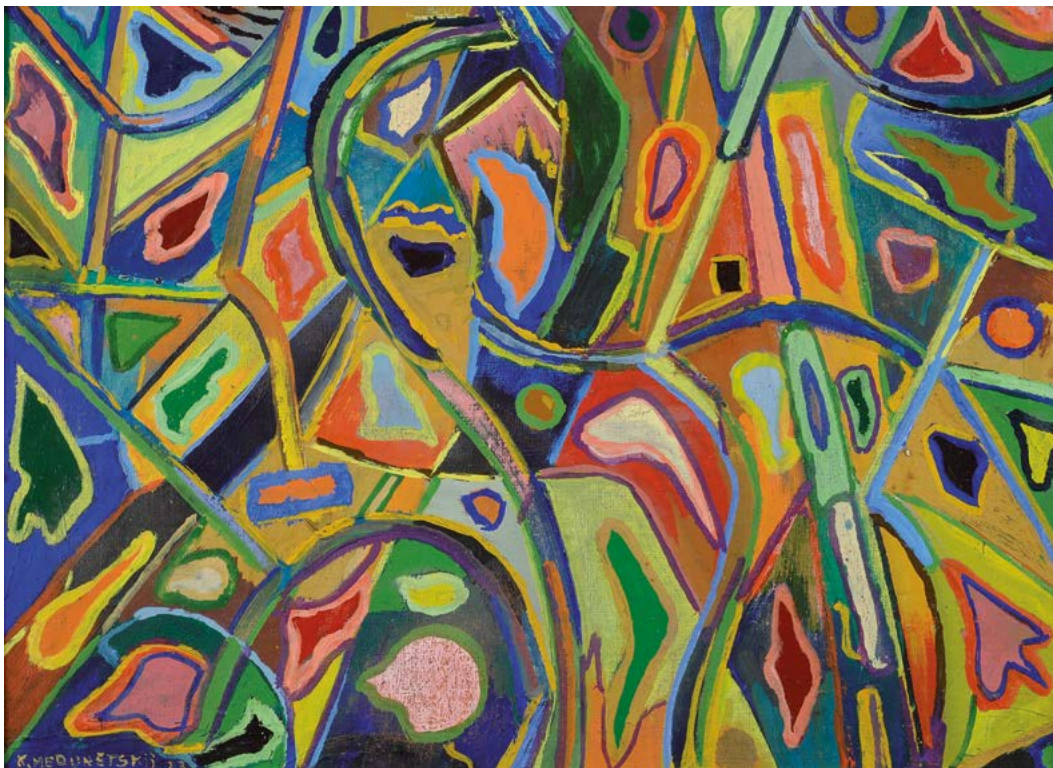


198

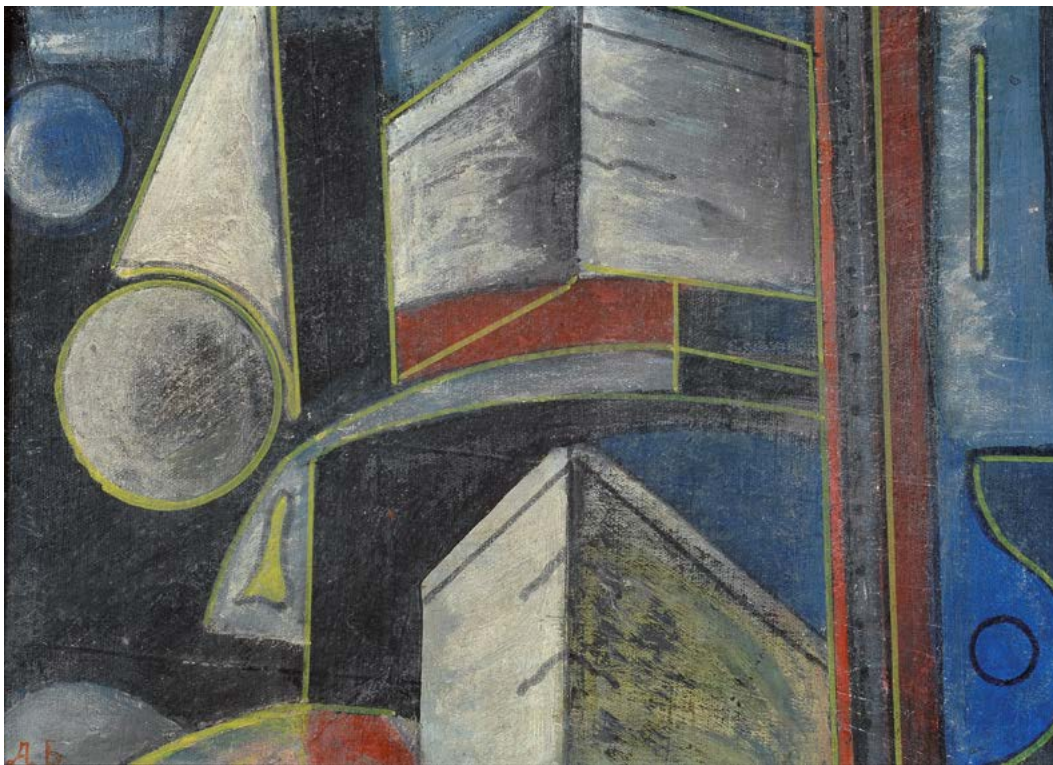




199



200



199

**Kazimir (Konstantin) Kostantinovich Medunetsky**

(Mosca, 1899 - 1935)

COMPOSIZIONE, 1923

Olio su cartone telato, cm. 24,5x32,5

Firma e data in basso a sinistra. Timbro sul verso.

€ 5.000/7.000

200

**Alexander Bogomazov**

(Yampil, 1880 - Kiev, 1930)

COMPOSIZIONE

Olio su tela, cm.25,5x35,5

Sigla in basso a sinistra.

€ 8.000/10.000



201

201

**Natalia Goncharova**

(Negaevo, 1881 - Parigi, 1962)

FIORI

Tempera su cartoncino,  
cm. 28x30

Firma in basso al centro.

€ 10.000/15.000



202

202

**Ljubov Sergeevna**

**Popova**

(Ivanovskoe, 1889 - Mosca, 1924)

COMPOSIZIONE

Tempera su cartoncino, cm.  
20,5x22

Firma in basso a destra.

€ 5.000/7.000





203

203

**Ljubov Sergeevna Popova**

(Ivanovskoe, 1889 - Mosca, 1924)

COMPOSIZIONE, 1921

Tempera su cartone, cm. 45x33,5

Firma e data in basso a destra.

€ 15.000/25.000



204

204

**Franz Kline**

(Wilkes-Barre, 1910 - New York, 1962)

COMPOSIZIONE

China su carta, cm. 50x35

Firma in basso a destra.

€ 18.000/20.000



205

205

**Giovanni Costetti**

(Reggio Emilia, 1878 - Firenze, 1949)

FOLLA

Acquaforte, Acquatinta, mm. 195x270  
(foglio); mm. 170x220 (lastra)

€ 200/300

206

**Giovanni Costetti**

(Reggio Emilia, 1878 - Firenze, 1949)

FIGURE

Acquaforte, Acquatinta, mm. 265x190  
(foglio); mm. 150x95 (lastra)

€ 200/300

207

**Giovanni Costetti**

(Reggio Emilia, 1878 - Firenze, 1949)

RITRATTO DI UOMO

Acquaforte, Acquatinta, mm. 260x175  
(foglio); mm. 155x75 (acquaforte)

€ 200/300

208

**Fillide Levasti**

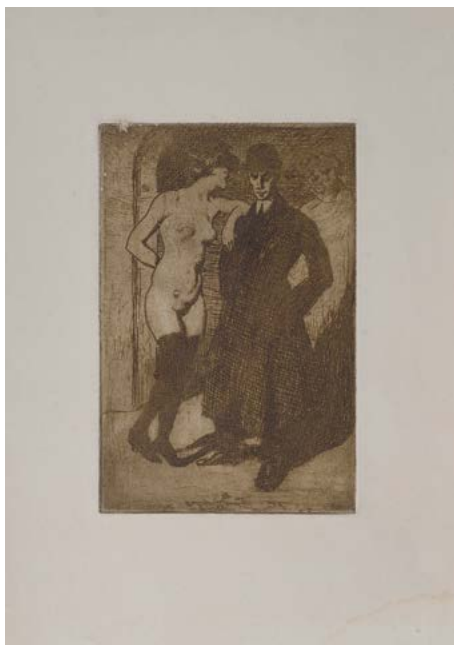
(Firenze, 1883 - 1966)

RITRATTO DI GIOVANE DONNA

Carboncino su carta, cm. 48,5x31  
Firma in basso a destra.

€ 400/600

206



207



208







209

209  
**Fillide Levasti**  
 (Firenze, 1883 - 1966)  
**VEDUTA DI CANTIERE NAUTICO (STUDIO)**  
 Matita su carta, cm. 21x29,5  
 € 250/350



211

211  
**Fillide Levasti**  
 (Firenze, 1883 - 1966)  
**AUTORITRATTO**  
 Pastello su carta, cm. 35x38,5  
 € 400/600

210  
**Fillide Levasti**  
 (Firenze, 1883 - 1966)  
**AUTORITRATTO**  
 Matita su carta, cm. 23x35  
 € 300/500

212  
**Fillide Levasti**  
 (Firenze, 1883 - 1966)  
**DONNA CON CAPPELLO**  
 Pastelli su carta, cm. 43x34  
 € 500/700

210



212





213

213

**Fillide Levasti**

(Firenze, 1883 - 1966)

PROFILO DI RAGAZZA

Sanguigna su carta, cm. 50x38

€ 400/600

214

**Giovanni Costetti**

(Reggio Emilia, 1878 - Firenze, 1949)

RITRATTO DI DONNA

Olio su cartone, cm. 30,5x18

€ 1.500/2.500

215

**Giovanni Costetti**

(Reggio Emilia, 1878 - Firenze, 1949)

RITRATTO DI DONNA, 1907

Olio su tela riportata su cartone, cm. 46,5x24

Firma e data in basso a sinistra.

€ 2.000/3.000

214



215





216

**Fillide Levasti**

(Firenze, 1883 - 1966)

**CORTILE CON PALMA (1935)**

Carboncino su carta, cm. 63x48

Firma in basso a sinistra.

Bibliografia: 1988, Fillide Levasti, a cura di V. Masini, S.P.E.S, Firenze, p.235, tav. 129

€ 800/1.000

216



217

**Fillide Levasti**

(Firenze, 1883 - 1966)

**LA LETTURA**

Olio su tela, cm. 30x44

€ 3.000/4.000

217







218



219

218

**Virginio Bonifazi (VIRGI)**

(Macerata, 1918 - 1997)

AEREO BATTAGLIA, 1944

Tempera su cartone, cm. 40x48,5

Firma e data in basso a sinistra. Sul verso: timbro Daniele Ugolini Arte, Firenze.

€ 2.000/3.000

219

**Gigi Chessa**

(Torino, 1898 - 1935)

NATURA MORTA CON MELE, 1927

Olio su compensato, cm. 39,5x50

Firma e data in basso a sinistra.

€ 6.000/8.000



219 BIS

**Galileo Chini**

(Firenze, 1873 - 1956)

CASE SULL'ARNO, 1932

Olio su tavola, cm. 31,5x41

Sul verso: in alto "Case sull'Arno/25"; in basso a sinistra "Firenze, Le case di Candeli sull'Arno/XXIII.V.XXXII/in ricordo G.Chini/Alla amica famiglia/Ciauri"; timbri illeggibili.

€ 2.000/3.000

220

**Galileo Chini**

(Firenze, 1873 - 1956)

CANTIERE IN DARSENA, 1933

Olio e tecnica mista su compensato, cm. 65x70

Sul verso: firma, data e titolo "Versilia/cantiere in darsena/G. Chini./33"; etichette XIX esposizione biennale internazionale d'arte - Venezia 1934 - XII.

€ 4.000/6.000

220



221

**Emanuele Cavalli (fronte);**

**Guido Borgia (retro)**

RITRATTO (FRONTE); PAESAGGIO (RETRO)

Olio su tela, cm. 53x45

Fronte non firmato; retro con firma.

€ 1.500/2.500

219 bis



221







222

222

**Ottone Rosai**

(Firenze, 1895 - Ivrea, 1957)

**DUE CONTADINI, 1945**

Olio su cartone, cm. 5,5x5

Sul verso: a inchiostro, autografo del pittore "O. Rosai/945/".

Autentica di Luigi Cavallo su foto.

€ 1.000/2.000

223

**Ottone Rosai**

(Firenze, 1895 - Ivrea, 1957)

**CONTADINO, 1944**

Olio su cartone, cm. 15,4x10,8

Sigla e data in basso a destra: O.R.

44. Sul verso: a pennello autografo del pittore "O. Rosai/44". Autentica di Luigi Cavallo su foto.

€ 2.500/3.500

224

**Felice Casorati**

(Novara, 1887 - Torino, 1963)

**DONNA SEDUTA**

China su carta, cm. 33x26

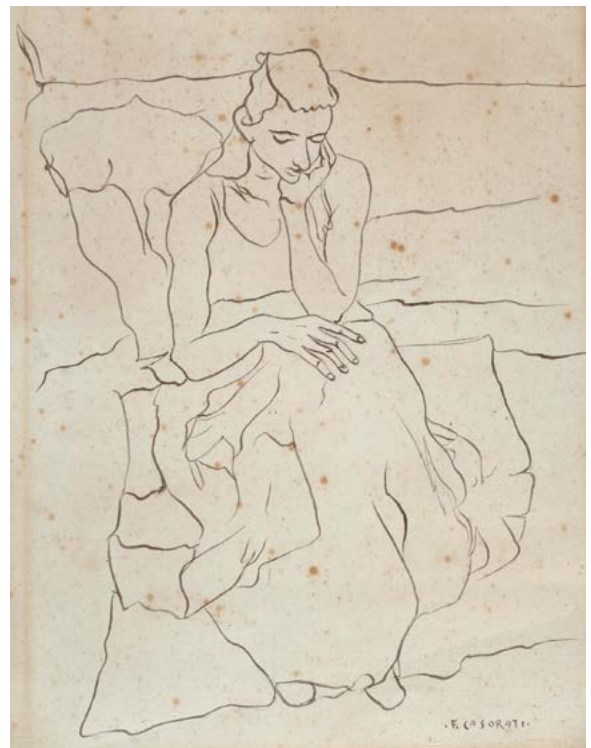
Firma in basso a destra.

€ 3.000/4.000

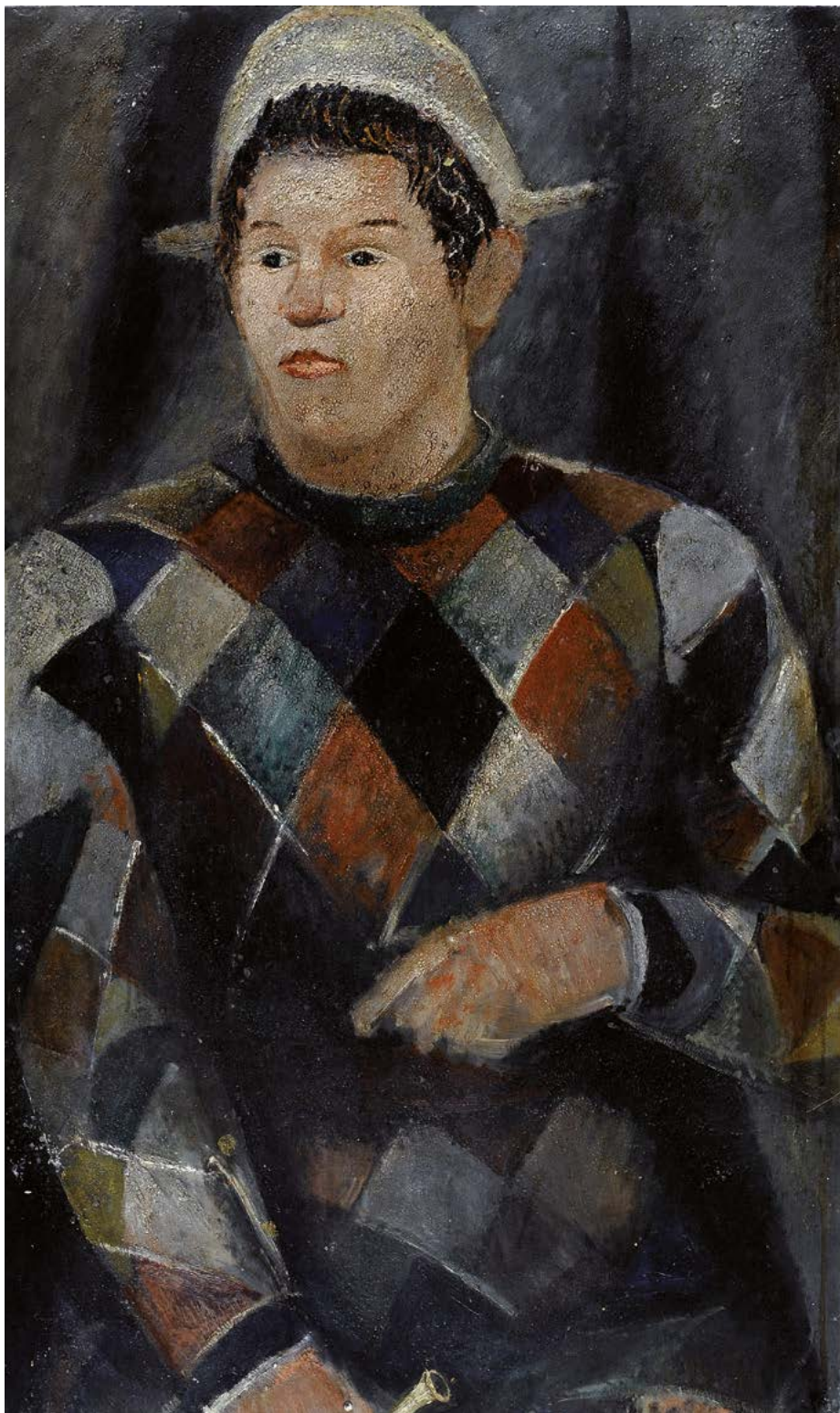


223

224







225

**Marino Marini**

(Pistoia, 1901 - Viareggio, 1980)

**ARLECCHINO, 1926**

Olio su tavola, cm.92x55

Sul verso: "Attesto che questo dipinto/è opera di Marino Marini/ eseguita a Firenze/circa il 1926/Giovanni Colacicchi".

Esposizione: 2005, La maschera e l'Artista. Intermezzi, pantomime, acrobazie sul palcoscenico del Novecento, 2 luglio - 31 agosto, Villa La Versiliana, Marina di Pietrasanta. Bibliografia: 2005, La Maschera e l'Artista, Maschietto Editore, Firenze, p. n. 156. Opera archiviata presso la Fondazione Marino Marini

€ 25.000/30.000



226

**Sebastiano Milluzzo**  
(Catania, 1915 - 2011)  
VOLTO DI DONNA, 1953  
Olio su cartone, cm. 24x18  
Firma e data in alto a destra.

€ 750/1.000

227  
**Giovanni Aligò**  
(Catania, 1906 - 1971)  
DONNA SEDUTA  
Olio su tela, cm. 100x80  
Firma in basso a destra.  
Esposizione: 2005-2006, Le  
ferite dell'essere a cura di  
A. M. Ruta, 17 dicembre -  
12 marzo, Spazi espositivi  
Chiaramontani, Agrigento.

€ 3.500/4.500



227

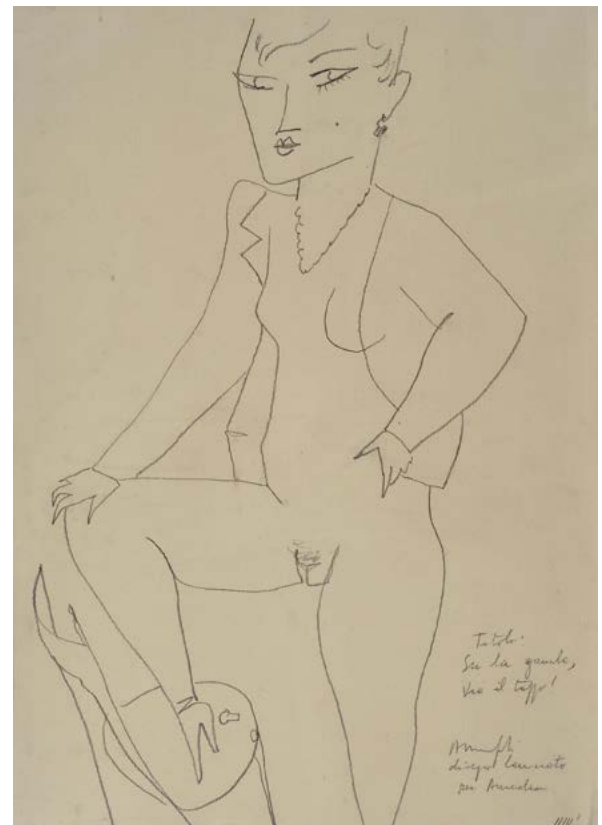
228  
**Enrico Paulucci**  
(Genova, 1901 - Torino, 1999)  
PAESAGGIO CON ALBERI E  
CASA, 1929  
Tempera su carta, cm. 26,5x32  
Firma e data in basso a destra.  
Sul verso: dichiarazione di  
autenticità dell'autore.  
Difetti.

€ 300/500

229  
**Alberto Manfredi**  
(Reggio Emilia, 1930 - 2001)  
SU LA GAMBA VIA IL TAPPO!  
Matita su carta, cm. 50x35  
Titolo, firma e dedica in basso  
a destra.

€ 500/700

229



228





230

**Mino Maccari**

(Siena, 1898 - Roma, 1989)

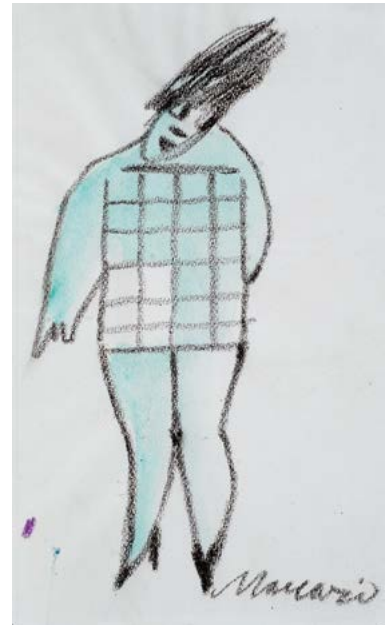
**FIGURA**

Acquerello su carta, cm. 30x20

Firma in basso a destra.

€ 200/400

230



231

**Mario Marcucci**

(Viareggio, 1910 - 1992)

**PINA, MELA E LIMONE, 1963**

Olio su faesite, cm. 23,5x25,5

Firma e data in basso al centro.

Sul verso: etichetta Galleria

Contemporarte, Arezzo

€ 600/900

231



232

**Quinto Martini**

(Seano, 1908 - Firenze, 1990)

**PICCOLO BRONZO (DONNA  
CON VOLATILE), ANNI '60**

Bronzo, cm. 32,5x8,5x8

Firma sulla cera della base e

numero della fusione (3/3),

reca cartellino autografo sul

supporto ligneo: "quinto/

Martini/Piccolo bronzo".

Bibliografia: 2010, Lucia

Minunno, L'opera di Quinto

Martini, Vol. I, I Bronzetti, Aion

Edizioni, Firenze, tav. 81.

€ 1.200/1.800

233



233

**Gianni Vagnetti**

(Firenze, 1898 - 1956)

**BAMBINA, (1942)**

Olio su cartone telato, cm.

19x30

Firma in alto a sinistra.

Bibliografia: 1975, L. Cavallo,

Gianni Vagnetti, Edizioni d'Arte

Sant' Ambrogio, Milano, pag.

CXLVII, tav. 42/16.

€ 600/800

232





234



235

236



234

**Gianni Vagnetti**

(Firenze, 1898 - 1956)

FIGURA

Olio su cartone, cm. 25,5x23

Firma in alto a destra.

€ 400/600

235

**Enzo Faraoni**

(S. Stefano Magra, 1920)

NATURA MORTA

Olio su tela, cm. 50x70

Firma in basso a sinistra.

€ 500/700

236

**Giovanni Aligò**

(Catania, 1906 - 1971)

NUDO DI DONNA

Olio su tavola, cm. 100x80

Firma in basso a destra. Sul verso:

frammento di antica etichetta

(.Biennale d'Arte Nazionale 1963..).

€ 3.000/4.000

237

**Ritirato**



238

**Giuseppe Ajmone**

(Carpignano, 1923 - Romagnano, 2005)

UNA ROSA, 1958

Olio su tela, cm. 65x46

Firma in basso a destra. Sul verso: titolo e data; timbro Galleria d'Arte Sianesi, Milano; etichetta Galleria Gissi, Torino; etichetta Grace Borgenicht Gallery, New York.

€ 1.200/2.000



239

**Alberto Gianquinto**

(Venezia, 1929 - 2003)

SENZA TITOLO, 1963

Olio su tela, cm. 46x55

Firma in basso al centro. Sul verso: firma e data.

€ 1.000/2.000

239

240

**Alberto Sughì**

(Cesena, 1928 - Bologna, 2012)

DONNA AL TAVOLO, 1990

Tempera su carta riportata su tela, cm. 70x50

Firma in basso a destra. Autentica dell'autore su foto.

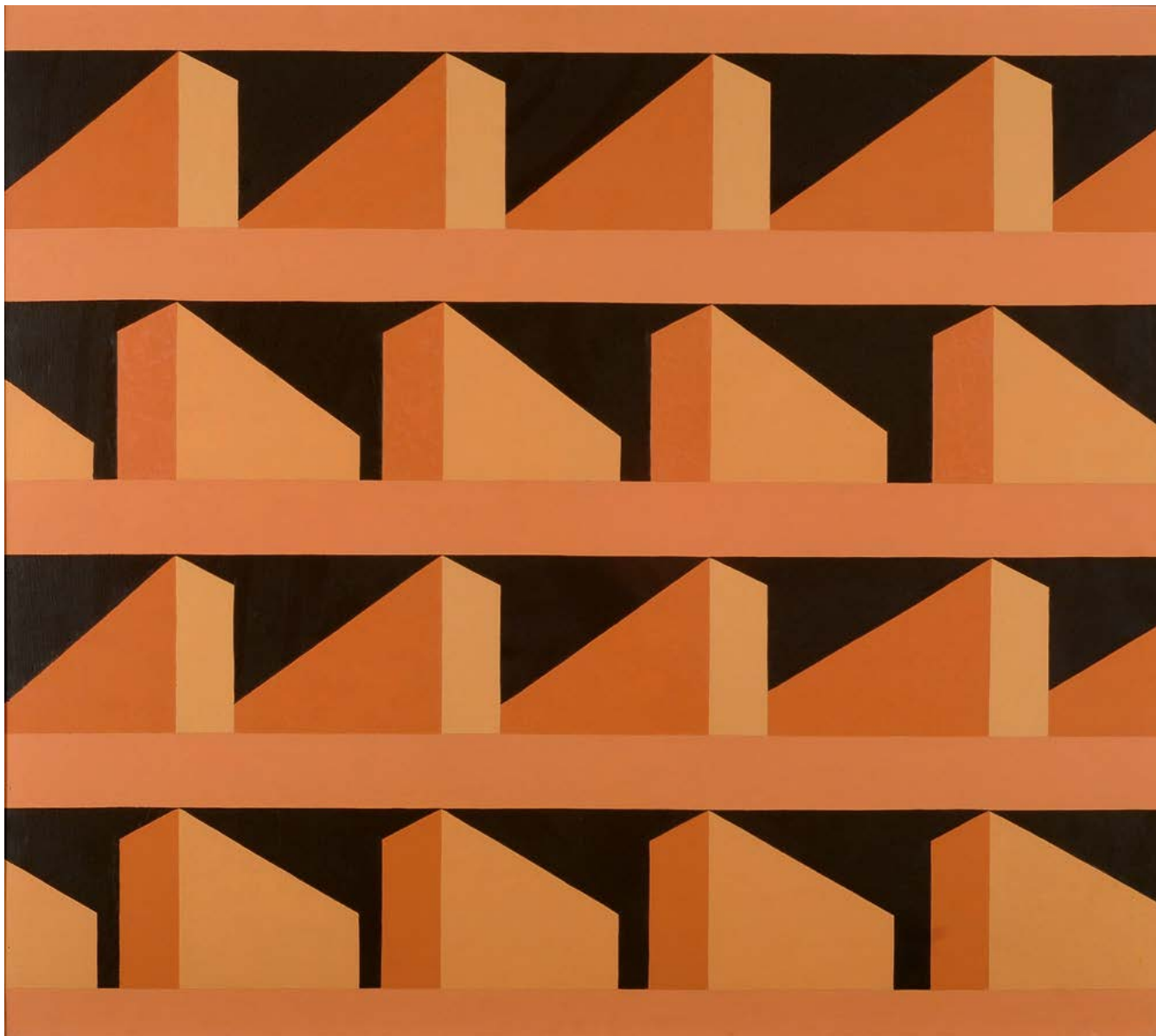
€ 2.200/2.800

238



240





241

**Luciano Ori**

(Firenze, 1928)

LA FINESTRA DEL GRANAIO, 1957

Acrilico su faesite, cm. 70x80

Sul verso: firma e data; etichetta Galleria L'Indiano, Firenze; etichetta Il Mostra Regionale di Arte in Toscana.

Esposizioni: 1960, Galleria La Cassapanca, novembre-dicembre, Roma; 1961, Galleria Giraldi, 5-18 febbraio, Livorno; 1961, Galleria L'Indiano, 15-24 marzo, Firenze; 1961, Il Mostra Regionale di Arte in Toscana, Piazza Donatello, Firenze.

€ 2.500/3.500



242

**Venturino Venturi**

(Loro Ciuffenna, 1918 - 2002)

**NUDO FEMMINILE DISTESO**

(ANNA), 1946

Bronzo, cm. 120x40x40

Firmato e datato alla base.

Bibliografia: 2010, L. Fiaschi,

Visioni parallele. Venturino

Venturi e il Novecento, Ed.

Polistampa, tav. 33, p. 58.

€ 10.000/12.000

243

**Renato Guttuso**

(Bagheria, 1912 - Roma, 1987)

**FIORI NEL BICCHIERE**

Acquerello e china su carta,

cm. 47x35

Firma in basso a destra.

€ 1.500/2.500

243



242





244

244

**Franz Borghese**

(Roma, 1941 - 2005)

LA COPPIA

Olio su tela, cm. 24,5x24,5

Firma in basso a destra e sul verso.

€ 1.500/2.500

245

**Renato Guttuso**

(Bagheria, 1912 - Roma, 1987)

NUDO DI DONNA

China e china acquerellata su carta  
riportata su tela, cm.50x35

Firmato in basso a destra.

€ 1.500/2.500

246

**Primo Conti**

(Firenze, 1900 - Fiesole, 1988)

NUDO DI SPALLE, ANNI '70

Tecnica mista su carta riportata su  
tavola, cm. 32,5x23

€ 400/800

245



246





247

**Antonio Corpora**

(Tunisi, 1909 - Roma, 2004)

COMPOSIZIONE, 1962

Acquerello su carta, cm. 51x38

Firma e data in basso a sinistra.

€ 1.200/1.500

248

**Renato Guttuso**

(Bagheria, 1912 - Roma, 1987)

NUDO DISTESO

China e china acquerellata su carta  
riportata su tela, cm. 50,5x67

Firma in basso al centro.

Autentica dell'autore su foto.

€ 2.500/3.500

249

**Vinicio Bertì**

(Firenze, 1921 - 1991)

OPPOSITIVO 1 H 2, 1972

Acrilico su tela, cm. 50x70

Firma e data in basso a destra.

Sul verso: firma, data e titolo.

€ 400/600

247



248



249







250

250

**Vinicio Berti**  
(Firenze, 1921 - 1991)

SENZA TITOLO, 1975

Tecnica mista su carta,  
cm. 35x50

Firma e data in basso a destra.

€ 200/400



251

251

**Vinicio Berti**  
(Firenze, 1921 - 1991)

RACCONTO NEL TEMPO  
(AVVENTUROSO ASTRALE),  
1974-75

Acrilico su tela, cm. 150x100  
Firma e data in basso a destra.

€ 3.500/5.000

DIDASCALIA:

IN UN CORSO CASUALE  
DELLO SPAZIO-TEMPO  
L'OGGETTO NUOVO,  
AUTOGREATIVO, APPARVE  
DAN

IDEATO: REALTA' - PROGETTO:  
CONTRASTO  
AUTORE: VINICIO BERTI  
©1975-76 TOP VINICIO BERTI

CONTINUA





252

**Giulio Turcato**

(Mantova, 1912 - Roma, 1995)

SENZA TITOLO

Acrilico su tela, cm. 100x80,5

Sul verso: firma dell'autore; dichiarazione di autenticità e timbro Avv. Pannuti, Roma.

Opera registrata presso l'Archivio Giulio Turcato.

€ 6.000/8.000







## INDICE AUTORI

- Ajmone Giuseppe - 238  
 Aligò Giovanni - 227, 236  
 Amorelli Alfonso - 93  
 Anonimo del XIX sec. - 1, 10, 17, 39, 63, 77, 83, 84, 85, 87, 90  
 Anonimo del XX sec. - 48  
 Anonimo XVIII - XIX sec. - 82  
 Attr. a Odoardo Borrani - 96  
 Attr. a Vincenzo Cabianca - 88  
 Bartolena Giovanni - 113, 117  
 Berti Antonio - 65, 74  
 Berti Vinicio - 249, 250, 251  
 Bezzuoli Giuseppe - 89  
 Bicchi Silvio - 128  
 Biro Antal - 193  
 Bogomazov Alexander - 200  
 Bonifazi Virginio - 218  
 Borghese Franz - 244  
 Bossoli Carlo - 143  
 Briante Ezzelino - 101  
 Brilla Michele - 99  
 Bucci Mario - 61  
 Buchta Aldred - 11  
 Cabianca Vincenzo - 133, 153, 154  
 Caligiani Alberto - 59, 60  
 Callaini - 2  
 Campriani Alceste - 102, 130  
 Cantatore Domenico - 156  
 Capocchini Ugo - 54  
 Carena Felice - 62  
 Carrà Carlo - 183  
 Casorati Felice - 182, 184, 224  
 Cassie James - 34, 35  
 Castellani Paride - 29, 30, 31  
 Chaplin Elisabeth - 56  
 Charchoune Serge - 194  
 Chessa Gigi - 219  
 Chini Galileo - 220, 219  
 Bis  
 Ciani Cesare - 114, 129  
 Ciappo Giovanni C. - 9  
 Ciseri Francesco - 75  
 Comparini Giuseppe - 21  
 Conti Cosimo - 91  
 Conti Primo - 158, 165, 166, 171, 172, 175, 176, 185, 186, 246  
 Conti Tito - 126  
 Corpora Antonio - 247  
 Corradi Alfonso - 20  
 Costetti Giovanni - 205, 206, 207, 214, 215  
 da Antonio Zona - 80  
 Dattani M. - 81  
 de Pisis Filippo - 164  
 Domenici Carlo - 112, 118  
 Dova Gianni - 174  
 Duclère Teodoro - 141, 142  
 Emanuele Cavalli (fronte); Guido Borgianni (retro) - 221  
 Ender Ksenia - 197  
 Enders Jean Joseph - 44  
 Fabbi Fabio - 127  
 Faraoni Enzo - 55, 235  
 Fattori Giovanni - 144, 151, 152  
 Focardi Ruggero - 108  
 Francolini Carlo - 4  
 Garinei Giuseppe - 23, 24  
 Gelati Lorenzo - 146, 147  
 Ghelarducci Giulio - 13  
 Ghiglia Valentino - 52  
 Gianquinto Alberto - 239  
 Gioli Luigi - 119, 145  
 Giovannozzi Ezio - 53  
 Goncharova Natalia - 201  
 Gordigiani Eduardo - 109  
 Grosz George - 187  
 Guidi Virgilio - 155  
 Guttuso Renato - 243, 245, 248  
 Hollaender Alfonso - 122  
 Jamin Paul Joseph - 46  
 Jotti Carlo - 78  
 Kline Franz - 204  
 Kokoschka Oskar - 189  
 La Pira Gioacchino - 18  
 Lambert Louis Eugene - 38  
 Lansky André - 195  
 Lapito Louis Auguste - 79  
 Larionov Michail Fëdorovi - 196  
 Lavinskij Anton Michajlovic - 198  
 Lemmi Angiolo - 134  
 Levasti Fillide - 208, 209, 210, 211, 212, 213, 216, 217  
 Levy Moses - 178, 179, 180  
 Liardo Filippo - 92  
 Lilloni Umberto - 157  
 Maccari Mino - 230  
 Maero L. - 16  
 Manfredi Alberto - 229  
 March Giovanni - 104  
 Marcucci Mario - 50, 231  
 Marini Marino - 225  
 Marquet Albert - 95  
 Martini Quinto - 232  
 Mastroianni Domenico - 25  
 Medunetsky Kazimir (Konstantin) Kostantinovich - 199  
 Michelozzi Corrado - 105, 107  
 Milluzzo Sebastiano - 226  
 Moore Henry - 192  
 Mouren Henri Laurent - 40  
 Musso Gaetano - 86  
 Muti Rutilio - 106  
 Natali Renato - 110, 111, 115, 116  
 Ori Luciano - 241  
 Otte C. - 14  
 Pagliano Eleuterio - 98  
 Pagliuzzi Francesco - 27, 28  
 Palau Louis - 97  
 Paltrinieri Oreste - 26  
 Panerai Ruggero - 131  
 Paulucci Enrico - 228  
 Payne Edgar - 191  
 Piot Etienne Adolphe - 188  
 Poggiati Mario - 8  
 Popova Ljubov Sergeevna - 202, 203  
 Pozzi Ennio - 64, 66, 67, 72, 73  
 Pozzi Gino - 68, 69, 70, 71  
 Pratella Attilio - 137, 138, 139  
 Pugliese Lèvi Clemente - 19  
 Raimondi Aldo - 22  
 Rapisardi Michele - 135  
 Riblet Fernand - 32  
 Ricciardi Oscar - 124  
 Riehl Eugene - 41  
 Romiti Gino - 120  
 Rontini Ferruccio - 103  
 Rosai Ottone - 162, 168, 181, 222, 223  
 Salimbeni Raffaello Arcangelo - 47  
 Scatizzi Sergio - 58  
 Schwicker Amelio - 42  
 Scuola Olandese, XIX sec. - 37  
 Scuola Toscana, fine XIX sec. - 76  
 Seghieri G. - 100  
 Sestini Massimo - 3  
 Sironi Mario - 161, 163, 173  
 Somelli Guido - 7  
 Sughi Alberto - 240  
 Tafuri Raffaele - 136  
 Tomea Fiorenzo - 159  
 Tommasi Adolfo - 123, 148  
 Tommasi Angiolo - 149  
 Tommasi Ludovico - 121  
 Tosi Arturo - 160, 167, 177  
 Turcato Giulio - 252  
 Uberti Dino - 12  
 Ury Lesser - 190  
 Ussi Stefano - 132  
 Vagnetti Gianni - 57, 233, 234  
 Valentini Valentino - 6  
 Venturi Venturino - 242  
 Viani Lorenzo - 49, 170  
 Von Zugel Heinrich - 36  
 Welters Willem - 33  
 Zardo Alberto - 125  
 Zuccoli Luigi - 51

## CONDIZIONI DI VENDITA

1. La Casa d'Aste Pananti è incaricata a vendere, in locali aperti al pubblico, gli oggetti affidati in nome e per conto dei mandanti, come da atti registrati all'Ufficio I.V.A. di Firenze. Non potranno farle carico obblighi se non quelli discendenti dal mandato.
2. All'atto dell'aggiudicazione l'acquirente dovrà provvedere al pagamento del prezzo, diritti e quant'altro in contanti, oppure tramite bonifico bancario: BANCA POPOLARE COMMERCIO E INDUSTRIA, Sede di Firenze, Corso Tintori 10/12/14/16R FI, c/c 424 Pananti Casa d'Aste S.r.l. - ABI 05048 CAB 02800 - CIN K; SWIFT BLOPIT22. - IBAN IT84K050480280000000000424.
  - 2.1 La Casa d'Aste Pananti a propria discrezione, potrà acconsentire a che l'aggiudicatario versi solamente una caparra pari al 30% del prezzo stabilito con l'aggiudicazione, oltre ai diritti d'asta, le spese e quant'altro. In questo caso il completamento del pagamento dovrà avvenire entro e non oltre le ore 18:00 del lunedì successivo alla vendita.
  - 2.2 Dopo il pagamento gli oggetti venduti devono essere ritirati dall'acquirente a sua cura e rischio entro le ore 18:00 del lunedì successivo alla vendita, termine questo ultimo da considerarsi perentorio. La Casa d'Aste Pananti è autorizzata a non consegnare quanto aggiudicato se prima non si è provveduto all'integrale pagamento di quanto dovuto. La consegna del lotto aggiudicato avverrà presso i locali della Galleria Pananti.
  - 2.3 In caso di mancato adempimento nei termini perentori sopra stabiliti sarà facoltà della Casa d'Aste Pananti richiedere l'adempimento.

In caso di inadempimento laddove sia stata versata la caparra di cui al punto 2.1 la Casa d'Aste Pananti avrà la facoltà di chiedere la risoluzione di diritto del contratto di aggiudicazione attraverso semplice comunicazione scritta, trattenendosi, a titolo di penale, le somme già incassate, salvo in ogni caso il diritto al risarcimento del danno ulteriore.

In ogni altro caso di inadempimento la Casa d'Aste Pananti, fermo restando per essa il diritto di risoluzione del contratto con semplice comunicazione scritta, avrà diritto di ottenere il pagamento a titolo di penale forfettariamente predeterminata del 40% del prezzo di aggiudicazione.
3. L'asta sarà preceduta da un'esposizione delle opere durante la quale un responsabile della Casa d'Aste Pananti sarà a disposizione per ogni chiarimento. L'esposizione ha lo scopo di far bene esaminare lo stato di conservazione e la qualità degli oggetti e chiarire eventuali errori e/o inesattezze in cui si fosse incorsi nella compilazione del catalogo. Dopo l'aggiudicazione nessuna contestazione in merito potrà pertanto essere accolta, fatto salvo quanto previsto dal punto 4.
4. Eventuali contestazioni circa l'esattezza delle attribuzioni riportate nel catalogo d'asta dovranno essere mosse a mezzo raccomandata con ricevuta di ritorno da inviare entro e non oltre 8 giorni dalla data di aggiudicazione. Se la contestazione risultasse fondata, sulla base della documentazione che in ogni caso dovrà essere prodotta a cura e spese dell'aggiudicatario, la Casa d'Aste Pananti sarà tenuta esclusivamente al rimborso delle somme già percepite senza interessi, dietro restituzione dei beni aggiudicati, senza alcun ulteriore obbligo di risarcimento a nessun titolo. Infatti la Casa d'Aste Pananti, nella propria qualità di mandataria, non potrà ritenersi responsabile per le attribuzioni ed expertise relativi ai lotti battuti.
5. La Casa d'Aste Pananti, pur adoperandosi con la massima serietà e scrupolosità, non potrà ritenersi responsabile per eventuali errori in cui dovesse incorrere nell'esecuzione di offerte scritte o telefoniche. Pertanto l'offerente, nel compilare l'apposito modulo dovrà accuratamente controllare i numeri dei lotti, le descrizioni e le cifre indicate. La richiesta di partecipazione telefonica sarà accettata esclusivamente se formulata per iscritto almeno 4 ore prima della vendita.

La Casa d'Aste Pananti si riserva il diritto di registrare le offerte telefoniche declinando ogni responsabilità nei confronti dell'aggiudicatario in relazione alle offerte formulate telefonicamente.
6. Non sono ammesse contestazioni in merito all'aggiudicazione dei lotti, che viene decisa dal banditore in modo insindacabile.
7. Durante la gara il direttore della vendita ha la facoltà di riunire o di separare i lotti. Lo stesso, in qualità di mandatario, potrà compiere tutte quelle attività per il migliore espletamento del mandato.
8. L'acquirente, oltre al prezzo di aggiudicazione, dovrà corrispondere il 25% dello stesso, per diritti d'asta, spese ed IVA ove prevista dalla normativa in materia di IVA.
- 8.1 Il ritiro immediato del bene sarà possibile dopo l'effettivo pagamento che dovrà avvenire in contanti, con assegno circolare, bancario o bonifico.
9. Le stime relative al possibile prezzo di vendita, stampate sotto la descrizione dei lotti riportati nel catalogo, sono espresse in Euro e non comprendono i diritti d'asta previsti al punto 8. Tuttavia, essendo tali stime effettuate con largo anticipo rispetto alla data dell'asta, potranno essere soggette a revisione, che verrà adeguatamente comunicata al pubblico durante l'asta.
10. Il presente regolamento viene accettato automaticamente da tutti coloro che concorreranno alla vendita all'asta. I partecipanti alla vendita dichiarano che ogni eventuale controversia derivante dal presente atto sarà deferita in via esclusiva alla cognizione del Foro di Firenze, accettando contestualmente in tal modo l'esclusiva giurisdizione italiana.



# PARTECIPAZIONE ALL'ASTA PER CORRISPONDENZA

Spett.

**GALLERIA PANANTI  CASA d'ASTE**  
D A L 1 9 6 8

Palazzo Peruzzi de' Medici - Via Maggio, 28/A - 50125 FIRENZE  
Tel. +39 055 2741011 - Fax +39 055 2741034

[www.pananti.com](http://www.pananti.com)

Chi non può essere presente in sala ha la possibilità di partecipare all'asta inviando alla nostra sede questa scheda compilata e una copia di un documento valido.

Io sottoscritto

abitante a

Prov.

CAP

Via

n.

Email

Tel.

Con la presente scheda intendo partecipare alla vostra prossima asta del 11 Ottobre 2014 alle condizioni specificate nel catalogo e nel sito, le quali dichiaro di aver letto e quindi di conoscere, concorrendo fino ad un massimo di Euro come sotto descritto:

NOME DELL'AUTORE	Lotto n.	OFFERTA MASSIMA EURO (In lettere) *per l'offerta telefonica indicare solo il recapito

Ai sensi e per gli effetti del Dlgs 196/2003 si rende noto che i dati personali saranno oggetto di trattamento anche mediante l'utilizzo di procedure informatiche e telematiche per finalità direttamente connesse con l'attività della Casa d'Aste Galleria Pananti (invio materiale informativo, divulgativo, ecc.). Relativamente al suddetto trattamento l'interessato potrà esercitare tutti i diritti di cui all'art. 7 del Dlgs. 196/2003.

Cod. Fiscale.

Firma

Ai sensi e per gli effetti degli artt. 1341 e 1342 c.c. il sottoscritto dichiara di aver attentamente letto e quindi di approvare specificamente le clausole n. 1, 2, 2.1, 2.2, 2.3, 3, 4, 5, 6, 7, 8, 8.1, 9, 10 delle condizioni di vendita riportate sul catalogo e sul sito, oltre al regolamento sul retro della presente.

Luogo e data,

Firma

## **R E G O L A M E N T O**

1. Le condizioni di vendita sono quelle specificate sul catalogo dell'asta.
2. L'offerta per corrispondenza equivale all'alzata di mano in sala.  
All'aggiudicazione andrà aggiunto il 25% quale diritti d'asta compresa IVA ove previsto dalla normativa in materia di IVA.
3. L'offerta per corrispondenza sarà valida fino a che sarà uguale o superiore al massimo prezzo battuto in sala.
4. Nel caso ci giungessero, per una stessa opera, più offerte di pari importo, l'opera verrà aggiudicata alla prima offerta pervenutaci.







GALLERIA PANANTI  CASA d'ASTE  
DAL 1968

Palazzo Peruzzi de' Medici - Via Maggio, 28/A - 50125 FIRENZE - Tel. +39 055 2741011 - Fax +39 055 2741034

[www.pananti.com](http://www.pananti.com)